

INNOVANTE

ET ENGAGÉE,

**La Fédération à vos côtés
depuis près de 85 ans**



**Fédération Française
des Diabétiques**

**R A P P O R T
D E G E S T I O N
2 0 2 2**

Fédération Française des Diabétiques

Une association de patients,
au service des patients et dirigée par des patients.

NOS 3 MISSIONS SOCIALES



Informier, accompagner et prévenir

Cette mission s'adresse aux personnes atteintes de diabète, à leur entourage ainsi qu'à toutes les personnes à risque. La Fédération accomplit cette mission par la production de supports d'information et par des actions d'accompagnement et de prévention, ainsi que par son rôle de coordinateur de réseau national et de formation de ses bénévoles.



Défendre individuellement et collectivement les patients

La Fédération agit pour faire reconnaître les droits individuels et collectifs des patients vivant avec un diabète. Elle œuvre pour la reconnaissance des patients comme citoyens à part entière, lutte contre les discriminations dont ils font l'objet, les représente dès que nécessaire et fait en sorte qu'ils bénéficient de soins de qualité sur tout le territoire.



Recherche et innovation

Cette mission se rapporte au soutien de la Fédération dans le domaine de la recherche scientifique et médicale afin d'œuvrer d'une part à la guérison du diabète, et d'autre part, co-construire et évaluer les innovations améliorant la qualité de vie des patients, en développant notamment le Diabète LAB de la Fédération.



Un réseau de **100 Associations fédérées et de délégations**, réparties sur l'ensemble du territoire, en plus de son Siège national.

Association de patients, au service des patients et dirigée par des patients, la Fédération Française des Diabétiques a pour ambition de représenter les 4 millions de personnes atteintes de diabète. Elle se compose d'un réseau de plus de 100 Associations fédérées et délégations réparties sur l'ensemble du territoire.

Fondée en 1938, reconnue d'utilité publique en 1976 et agréée depuis 2007 par le ministère de la Santé pour la représentation des usagers, la Fédération Française des Diabétiques est totalement indépendante de toute institution publique, de tout organisme ou entreprise, et de toute corporation professionnelle.

SOMMAIRE

RETROSPECTIVE5

Nos temps forts en 20226

Chiffres clés8

NOS CONVICTIONS, REPÈRES DE NOTRE ORGANISATION9

Une gouvernance réfléchie et structurée.....10
... engagée auprès de ses Associations Fédérées15

NOS MISSIONS AU SERVICE DES PERSONNES ATTEINTES DE DIABÈTE21

Informier, prévenir et accompagner22
Défendre les droits individuels et collectifs40
Promouvoir l'innovation et soutenir la recherche44

ÉTAT DES LIEUX DES FINANCES49

La générosité du public50
Les données financières54



Retrospective

NOS TEMPS FORTS

JANVIER

- Ingrid, chargée de relation bienfaiteurs, rejoint notre équipe.
- Esben, plateforme digitale dédiée à nos bénévoles, fête son premier anniversaire.
- La web-série *Mon Insuline* célèbre son anniversaire avec 11 témoignages en vidéo disponibles sur notre site grand public.

FÉVRIER

- L'Assemblée nationale cite à plusieurs reprises le travail de la Fédération sur la thématique de l'alimentation saine et durable.
- Les deux projets de recherche soutenus par la Fondation Francophone pour la Recherche sur le Diabète sont annoncés.



MARS

- Présidentielle 2022 : la Fédération part en campagne et le réseau se mobilise !
- Cette année encore le Diabète LAB prend la parole pendant le congrès de la Société Francophone du Diabète.
- Grande nouveauté : le premier Slow Diabète Mon Quotidien naît !
- La Fédération exprime son soutien aux personnes diabétiques en Ukraine.

Société francophone du diabète
CONGRÈS annuel
nice • 2022
DU 22 AU 25 MARS
nice ACROPOLIS



AOÛT

- Notre programme Slow Diabète Estival accompagne les patients et leurs proches.



JUILLET

- La Fédération s'exprime contre l'usage détourné des capteurs de glycémie.
- Une carte géolocalise les actions des Associations fédérées organisées en prévision de la Semaine Nationale de Prévention pour les mettre en valeur.

SEPTEMBRE

- Grâce à l'action de la Fédération, la périodicité maximale du permis de conduire pour les personnes soumises à la visite médicale obligatoire auprès d'un médecin agréé est fixée à 5 ans peu importe l'âge du conducteur !
- Notre campagne de collecte « recherche » s'appuie sur trois projets étudiant le microbiote intestinal. Les avancées des recherches en cours sont illustrées grâce à des vidéos en motion design.
- Eugénie, chargée de relations médias, rejoint l'équipe !
- Notre séminaire de rentrée, réunissant salariés et membres du Conseil d'administration, nous permet de nous retrouver.
- De nombreux acteurs contribuent à la réussite de la 11ème édition de la Semaine Nationale de Prévention du diabète.

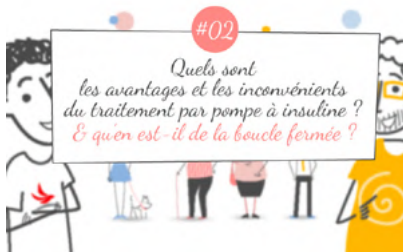


Sauf quand elle parle de Diabète.
Le tabagisme est un facteur de risque pour le diabète de type 2.



AVRIL

- Numéro spécial de notre magazine *équilibre* qui propose un livret spécial 100 ans de la découverte de l'insuline !
- La Fédération publie le nouveau livret « *La mesure du glucose en continu : quels bénéfices pour mon diabète ?* »
- Diffusés sur la chaîne YouTube de la Fédération, les deux épisodes en animation graphique spécifiquement dédiés à la pompe à insuline voient le jour !



MAI

- La Fédération aux côtés des Associations fédérées part en campagne pour les législatives.
- Le site demainsansdiabete.fr, dédié aux legs, assurance-vie et donation, est mis en ligne.

JUIN

- Le Diabète LAB lance l'étude DIAMS.
- Les premières Assises en présentiel depuis 2019 se tiennent à Strasbourg.



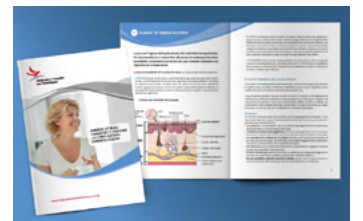
NOVEMBRE

- La Fédération célèbre la Journée Mondiale du Diabète avec l'organisation du colloque « Diabète : répondre aux besoins de ses 4 millions de visages », en présence de la ministre Agnès Firmin Le Bodo. Des lives avec des professionnels de santé et bénévoles sont organisés sur nos réseaux sociaux.
- Notre campagne de collecte de fin d'année est lancée sur Internet.
- Le Diabète LAB et son article portant sur la conservation de l'insuline connaissent un joli succès.
- La Fédération met à l'honneur les professionnels de santé dans une vidéo pédagogique.



DÉCEMBRE

- Le livret « *Diabète et peau : connaître et prévenir les complications dermatologiques* » est publié en cette fin d'année !



OCTOBRE

- Dans le cadre de sa mission de défense des droits des patients, la Fédération accueille plus de 12 députés à un déjeuner-débat sur le thème de la prévention.
- Le service social et juridique se refait une beauté et devient « Diabète et Droits » !
- Grâce aux démarches de la juriste de la Fédération, un patient qui l'avait sollicitée obtient une indemnisation à la suite d'une erreur médicale.
- Deux vidéos, portant sur la recherche et le remboursement des dispositifs de santé, voient le jour !

Le service social et juridique évolue !

Diabète & Droits
Notre juriste vous répond !

CHIFFRES CLÉS

Les chiffres clés de la Fédération

1 500

bénévoles

23

salariés

1 602 000 €

dons issus
de la générosité publique

65 000

abonnés
à notre **newsletter**

210 000

visiteurs par mois
sur **federationdesdiabetiques.org**

15 668

personnes inscrites
au mouvement
Slow Diabète

1 458

sollicitations traitées
par **Diabète et Droits**

585

appelants sur la **ligne
d'écoute solidaire**

239

appelants sur la **ligne
d'écoute psychologique**

Nos convictions : repères de notre organisation



UNE GOUVERNANCE RÉFLÉCHIE ET STRUCTURÉE...

REGARDS CROISÉS SUR LES MISSIONS DE LA FÉDÉRATION

PAR LE PRISME DE NOS ACTIONS



Georges PETIT
Président

Bastien ROUX
Directeur général

Que retenir de l'activité de la Fédération Française des Diabétiques et de ses enjeux, pour 2022 et début 2023 ? Georges Petit, Président et Bastien Roux, Directeur général de la Fédération Française des Diabétiques, vous livrent leurs impressions à travers cette interview inédite.

QUELS SONT VOS RESENTIS POUR CETTE ANNÉE 2022 ?

Persévérance, résilience et optimisme : trois postures nous ont guidés tout au long de l'année 2022. Tous ensemble, nous avons œuvré pour **garder le cap** malgré un climat économique et politique pour le moins instable. Nous avons vécu une année intense, complexe, riche en rebondissements. Toujours portés par notre solide projet stratégique « **relier les hommes conquérir des territoires** », nous nous sommes efforcés de renforcer l'impact de nos actions dans nos missions sociales. Au cours de ces deux dernières années terriblement affectées par l'épidémie de Covid-19, nos associations se sont mobilisées pour répondre aux besoins exprimés par les personnes atteintes de diabète et leur entourage. Aujourd'hui, un « retour à la normale » semble se dessiner avec de nombreux chantiers à consolider accompagnés de nouvelles réflexions stratégiques.

VOUS UTILISEZ LE MOT « CHANTIERS »... QUELS ONT ÉTÉ VOS MOTEURS POUR RÉALISER CEUX DE 2022 ? QUELLES ACTIONS SONT À SOULIGNER ?

Répondre aux besoins des **4 millions de personnes vivant avec un diabète** et faire entendre leur voix, telles sont nos motivations. Association au service des patients et dirigée par des patients, la Fédération permet aux personnes atteintes de diabète et leurs entourages de s'exprimer sur leurs vécus, leurs histoires. Grâce à notre réseau et à la mobilisation de notre équipe, nos trois missions principales se sont déclinées à travers une feuille de route composée d'actions complémentaires.

Portés par le retour des activités en présentiel, nos Associations fédérées ont accompagné plus de 1000 patients au sein du programme **Elan Solidaire** et lors de **cafés diabète** organisés sur l'ensemble du territoire. Les

lignes d'écoute solidaires et psychologiques ont d'ailleurs vu leurs fréquentations augmenter de plus de 12%, et le nombre d'inscrits au programme Slow Diabète a compté plus de 16 000 personnes. Tous ces chiffres montrent la pertinence de nos actions pour répondre aux attentes des patients et les accompagner dans leur quotidien.

Nous avons aussi créé des contenus, entre autres, aux **formats diversifiés** tels que des vidéos en motion design, des podcasts, des programmes courts en ligne, des webséries... Créer une **conversation empathique** auprès de nos différents publics s'inscrit toujours comme une priorité pour notre communication.

Le Siège et les Associations fédérées ont accentué leur collaboration pour faire avancer la cause des personnes touchées par un diabète. **Lors de la campagne pour l'élection présidentielle puis lors de la campagne pour les élections législatives**, nous avons communiqué ensemble autour de thématiques fortes. La Semaine Nationale de Prévention a été l'occasion de relever un défi de taille ensemble : faire connaître le lien entre tabagisme et diabète ! Toujours en cohérence avec notre mission de défense collective des droits des patients, nous avons participé au Comité interministériel d'évaluation des textes encadrant l'accès des personnes atteintes de maladies chroniques au marché du travail et multiplié les échanges avec la Délégation pour la Sécurité Routière sur la clarification de la législation au sujet du permis de conduire.

La Fédération a aussi renouvelé son **soutien** à la Fondation Francophone de Recherche en Diabétologie et mené de nombreuses études sociologiques par le biais de son **Diabète LAB**. Nos différentes prises de parole lors du Congrès de la Société Francophone du Diabète, à Nice et sur les réseaux sociaux, ont bien évidemment participé à la valorisation des actions menées par la Fédération.

COMMENT AVEZ-VOUS VÉCU ET VIVEZ-VOUS ENCORE CE CLIMAT ÉCONOMIQUE ASSEZ INSTABLE ?

Le contexte économique reste certainement tendu en raison de la **baisse du nombre d'adhérents** des Associations fédérées qui s'accroît alors même que la situation économique est fortement inflationniste. Nous avons aussi remarqué une **contraction** de nos ressources issues des legs. Le retour en présentiel de nombreuses activités nous a tous fait énormément de bien, ce qui n'a « pas de prix »... mais néanmoins un petit impact sur nos coûts.

Malgré ce contexte difficile, qui s'est soldé par un **déficit budgétaire** conséquent, nous avons pu compter sur la fidélité de nos donateurs avec une **augmentation de notre collecte** auprès des particuliers. Au nom de tous les bénévoles et les salariés de la Fédération, un grand merci du

fond du cœur pour ce soutien, qui n'en a que plus de valeur !

Malgré cette forte instabilité budgétaire, la Fédération a continué d'investir dans **l'avenir**. Pour les générations futures, elle a conçu un **programme de sensibilisation** au diabète auprès des collégiens. Elle a mené une réflexion approfondie portant sur l'accompagnement et le développement d'un nouvel outil pour la **formation** des bénévoles. Ayant internalisé certaines missions par la création de deux postes supplémentaires en relation bienfaiteurs et en relations, médias avec l'arrivée d'Ingrid et d'Eugénie, la Fédération offre sa chance à de nouveaux talents.

ET MAINTENANT, QUELLES AMBITIONS POUR 2023 ?

Parmi les principales nouveautés, nous lançons le programme **4 millions de visages** avec notamment la mise en place d'un groupe de travail portant sur les attentes des jeunes adultes atteints de diabète de type 1 avec l'implication du **Diabète LAB**. C'est aussi avec ce laboratoire d'innovation sociale que nous organiserons la revue de l'ensemble des études réalisées depuis sa création en 2015.

Toujours dans la volonté de soutenir l'innovation, une expérimentation autour d'un **passport diabète** sera lancée en 2023 par la Fédération permettant de sensibiliser aux examens réguliers de santé. La conception d'un **cycle d'accueil personnalisé** pour les personnes atteintes de diabète gestationnel sera un autre challenge intéressant à relever.

Du 2 au 9 juin se tiendra la **Semaine Nationale de Prévention** du diabète qui sera consacrée en 2023 et en 2024 à l'activité physique. De beaux partenariats sont déjà créés, avec le soutien d'acteurs de plus en plus nombreux. Grâce à la formidable mobilisation des **Associations fédérées**, la **prévention** du diabète s'accroît !

Néanmoins, pour réussir, c'est avec une **prudence budgétaire** accrue que sera également marquée 2023 avec un exercice qui devrait avoir un impact limité sur la trésorerie, permettant de retrouver quelques marges de manœuvre financières.

RAPPEL DES OBJECTIFS STRATÉGIQUES

ET DES TERRITOIRES PRIORITAIRES

LE PROJET STRATÉGIQUE 2019 – 2023 : « RELIER LES HOMMES, CONQUÉRIR DES TERRITOIRES »

Avec son réseau de 100 Associations fédérées et de délégations réparties sur l'ensemble du territoire et son Siège national, la Fédération Française des Diabétiques a pour ambition de représenter les 4 millions de personnes atteintes de diabète en France. L'histoire de La Fédération a débuté déjà il y a plus de 80 ans avec de grandes étapes dans sa construction.

1938

**Création de l'Association Française
des Diabétiques**

1976

Reconnaissance d'utilité publique

2007

Agrément par le ministère de la Santé

En 2019, la Fédération a redéfini son projet associatif avec la création de deux documents de référence : un Manifeste et un projet stratégique portant **cette raison d'être « créer du lien de manière à ce que chacun se sente soutenu et devienne autonome »**. Ces documents présentent aussi les six valeurs guidant notre action quotidienne : **le militantisme, l'humanisme, l'innovation, la proximité, la qualité et l'indépendance**.

Notre projet associatif a pour ambition de conquérir de nouveaux territoires pour répondre aux besoins des patients. Pour cela, **deux axes stratégiques** sont définis dans le **Manifeste** : transformer le système de santé et transformer la société.

La notion de « territoire » renvoie ici à la définition neutre d'« étendue sur laquelle vit un groupe humain ». Cette étendue renvoie aussi bien à une vision géographique du territoire qu'à une vision virtuelle et subjective.

Quatre territoires d'actions ont été identifiés et interagissent les uns avec les autres : le territoire politique, le territoire des communautés, le territoire fédéral et le territoire de la communication. Ces champs d'intervention sont liés les uns aux autres, ils interagissent. Pour chaque territoire, la Fédération a défini un résultat attendu, les frontières de ce territoire mais aussi les raisons qui justifient notre présence, les groupes humains potentiellement concernés et les axes stratégiques identifiés.

LES TERRITOIRES PRIORITAIRES ET LEURS RÉSULTATS ATTENDUS

Territoire politique

Résultat attendu :
le système de santé est refondé
sur l'humanisme

Territoire des communautés

Résultat attendu :
de plus en plus de femmes et
d'hommes sont engagés au sein
de la Fédération et dans la cause
du diabète

Territoire fédéral

Résultat attendu :
une organisation fédérale
vivante, innovante et efficiente

Territoire de communication

Résultat attendu :
une conversation empathique
et à forte valeur ajoutée
est engagée avec nos publics

LA GOUVERNANCE

CONSEIL D'ADMINISTRATION

Le Conseil d'administration est composé de 24 personnes élues en assemblée générale. L'originalité de la gouvernance du Siège de la Fédération est le partage des responsabilités entre administrateurs et salariés. Au sein des cercles mixtes, membres du Conseil d'administration et salariés partagent les redevabilités des rôles.

La raison d'être de chaque instance a été définie :

Le cercle Conseil d'administration : une stratégie nationale définie et évaluée ;

Le sous-cercle Bureau : une stratégie préparée et mise en œuvre.

Des rôles ont été assignés à chaque administrateur le souhaitant (19 membres sur les 24) en plus de leur rôle d'Administrateur. Ce rôle contient la raison d'être et les redevabilités d'un administrateur. Il est accepté par chaque membre du cercle Conseil d'administration.

COMPOSITION DU BUREAU

- Un Président, en charge de la gouvernance, **Premier lien**
- Un Vice-Président, en charge du plaidoyer et des affaires externes, **Second lien**
- Un Vice-Président, en charge de la communication
- Un Vice-Président, en charge de la stratégie patients
- Un Vice-Président, en charge de l'animation réseau
- Un Secrétaire
- Un Trésorier



Georges PETIT
Président
Gouvernance



Jean-François THÉBAUT
Vice-Président
Plaidoyer



Jean-Arnaud ELISSALDE
Vice-Président
Communication



Claude CHAUMEIL
Vice-Président
Stratégie Patients



Jacky VOLLET
Vice-Président
Animation Réseau



Karim SAMJEE
Secrétaire



Frédéric LEFEBVRE
Trésorier

Activités 2022

Les activités de la gouvernance en 2022 dans la continuité de 2021 ont été l'adaptation de la Fédération à la sortie de la crise sanitaire, mais a aussi le suivi de notre projet stratégique ainsi que l'intégration des nouveaux membres du Conseil d'administration.

Le renouvellement par moitié du Conseil d'administration lors de l'Assemblée générale de juin 2021 avait entraîné le renouvellement du Bureau lors du Conseil d'administration du mois de septembre 2021, dont le mandat court jusqu'en juin 2024.

Pour donner quelques chiffres, cela s'est traduit par :

- 4 réunions du bureau dont deux en présentiel ;
- 6 réunions du Bureau du Conseil d'administration dont 3 en présentiel ;
- 1 séminaire en septembre sur 2 jours en présentiel réunissant tous les administrateurs ainsi que tous les salariés dans l'objectif de préparer les enjeux futurs ;
- Délibérations régulières sur les prises de position politiques de la Fédération et sur des enjeux stratégiques tels que l'accompagnement, le développement du Diabète LAB, la prévention... ;
- Mise en place d'une démarche éthique et déontologique ;
- Consolidation de la pratique holocratique à travers des ateliers et des formations.

COMITÉ DES RÉGIONS

Le Comité des Régions est un organe consultatif du Conseil d'administration. Il a été créé en 2016 pour faire le lien entre le réseau territorial (Associations fédérées) et le Siège. **Ses redevabilités sont les suivantes :**

- Recenser auprès des Associations fédérées les besoins, les problématiques, les réussites et les avis sur des sujets spécifiques ;
- Transmettre ces données au Siège ;
- Réévaluer avec le Siège la possibilité de créer de nouveaux outils, positionnements ou projets destinés aux Associations fédérées ;
- Travailler en collaboration avec le Siège pour déployer une dynamique institutionnelle régionale et soutenir la démarche nationale de mise en œuvre des actions.

En 2022, le Comité des Régions s'est réuni 4 fois à l'occasion de 3 séances de 2h30 en visioconférence et d'une journée d'échange en présentiel. Organisées autour de temps de travail collectifs, ces réunions ont permis de véritables réflexions de fond autour de différents sujets concernant la vie de la Fédération tels que :

- La stratégie de prévention et notamment la Semaine Nationale de Prévention ;
- Le Slow diabète ;
- Le modèle économique des Associations fédérées ;
- L'intégration des Associations fédérées dans le dispositif mis en place à l'occasion des législatives 2022 ;
- L'optimisation du site intranet de la Fédération : Esben ;
- La construction du dispositif d'intervention en milieu scolaire.

LES SALARIÉS DE LA FÉDÉRATION

Le Siège est un cercle, dont le premier lien est le directeur général, et le second lien est un(e) salarié(e) élu(e) pour 3 ans. Le facilitateur et le secrétaire sont élus une fois par an par les membres du cercle en réunion de gouvernance. Sa raison d'être est « Des Associations fédérées accompagnées et des patients écoutés, informés et défendus ». Le cercle Siège se réunit une fois par mois pour passer en revue les indicateurs et les projets réalisés. Des retours d'expériences (REX) sont également organisés pour chaque projet majeur de la Fédération.

Au 31 décembre 2022, la Fédération comptait 23 salariés à temps plein.

87 % de femmes

13 % d'hommes

39.87 : âge moyen

8,47 : ancienneté moyenne en années

1 stagiaire embauchée en CDD

23 CDI

70 % de cadres

1 apprentie alternante



... ENGAGÉE AUPRÈS DE SES AF

ACCOMPAGNER AVEC LE PÔLE ANIMATION

Animer le réseau des Associations fédérées

« Créer du lien », c'est notre raison d'être et cela commence par... nous-mêmes ! Nous sommes bel et bien une fédération dont les entités, Siège et Associations fédérées, collaborent. Aussi, nos bénévoles jouent un rôle essentiel et indispensable pour accueillir et accompagner les patients et leurs proches.

DONNER À NOS BÉNÉVOLES LES MOYENS D'AGIR SUR LE TERRAIN

Afin de toujours mieux accompagner les patients, les associations locales de la Fédération réalisent des actions de proximité. Le Siège de la Fédération est à leurs côtés pour les organiser.

En 2022, le pôle « Animation du réseau » du Siège a accompagné les Associations fédérées sur :

- La mise en place d'actions locales dans le cadre de projets nationaux :
 - Semaine Nationale du Diabète

- Journée Mondiale du Diabète
- Dispositif d'accompagnement « Élan solidaire »

- Le développement de nouveaux projets locaux :
 - Recherche et rédaction de demande de subvention locale ou régionale
 - Développement de partenariats locaux et régionaux
- La gestion de la vie associative :
 - Suivi des obligations fédérales
 - Aide à la résolution de crise
 - Suivi des regroupements inter-associatifs
 - Mise en place de gestion des adhésions
 - Utilisation des nouveaux outils de communication numérique
- La vie de la Fédération :
 - Information sur les positions et les activités fédérales



Les chiffres clés du réseau des AF

4

déplacements,
les déplacements ont pour la grande majorité été remplacés par des échanges en visio-conférence



35

visio-conférences

10 000

mails échangés
avec les bénévoles des Associations fédérées

1 100

entretiens téléphoniques
avec les bénévoles des Associations fédérées

110

mailings thématiques
en dehors des lettres d'information régulières

TRAVAILLER ENSEMBLE GRÂCE À DE NOUVEAUX OUTILS PARTICIPATIFS

Pour répondre aux besoins des patients, une fédération comme la nôtre doit adopter les nouveaux outils à sa disposition pour développer sa stratégie fédérale.

Les outils de collaboration à distance sont essentiels pour travailler tous ensemble et co-construire les projets sans forcément se déplacer. Ils permettent aussi une gestion raisonnée des coûts.

● Les visios-Réseau

En 2022, nous avons organisé 6 réunions à distance, appelées « visios-Réseau », avec les dirigeants des Associations fédérées. Les thèmes vus ensemble étaient :

- La succession des dirigeants d'associations locales
- L'implication des Associations fédérées dans le dispositif « Législatives 2022 »
- La présentation de la Semaine Nationale de Prévention
- La présentation de la plateforme d'inscription aux événements
- La présentation du bilan des États Généraux du Diabète et des Diabétiques
- La présentation des fonctionnalités de la plateforme réservée aux bénévoles, Esben

● Les sondages

Ils nous permettent de mieux connaître les attentes des Associations fédérées et d'y répondre de manière pertinente et qualitative.

En 2022, 11 sondages ont été soumis aux dirigeants associatifs de la Fédération. Ils portaient sur :

- La qualité des services proposés par le Siège aux bénévoles
- L'évaluation de la Semaine Nationale de Prévention du Diabète
- La promotion du magazine *équilibre*
- L'utilisation de la plateforme HelloAsso pour les inscriptions aux événements
- La satisfaction des utilisateurs de la plateforme dédiée aux bénévoles, Esben
- La mise en place d'actions « activité physique » par les Associations fédérées
- La mise en place d'actions en milieu scolaire par les Associations fédérées

Former nos bénévoles avec des outils adaptés

Se former à la Fédération, c'est rencontrer des bénévoles et des salariés, partager des informations et des ressources, pour dynamiser les associations et animer des activités de qualité sur le terrain.

Les bénévoles de la Fédération peuvent se former tout au long de leur engagement et ce dès leur arrivée au sein de la Fédération, avec la formation d'intégration.

Obligatoire pour accéder aux autres formations du catalogue de la Fédération, cette formation permet aux nouveaux bénévoles de mieux connaître la pathologie, l'environnement des personnes vivant avec le diabète, la Fédération et ses missions, afin d'être en mesure d'animer des séances de prévention du diabète de type 2. Les responsables associatifs peuvent également bénéficier de formations dédiées à la gestion de leur association.



En 2022, 38 sessions de formation ont ainsi été organisées, dont 11 en présentiel, animées au Siège ou dans les Associations fédérées. 249 bénévoles y ont pris part.

● **La formation d'intégration pour les nouveaux bénévoles**
« Devenir Bénévole Actif »

● **Les formations pour les Bénévoles Patients Experts**
« Devenir Bénévole Patient Expert »
« Écoute Solidaire : écouter et soutenir par téléphone »
« Analyser ses pratiques »
« Perfectionner ses pratiques »

● **Les formations pour le développement de la vie associative**
« Adopter les bonnes pratiques du RGPD »
« Améliorer les fonctionnalités d'Alizé »
« Gérer ses adhérents avec le logiciel Alizé »
« Gérer son association »
« Administrer son site Web »

● **Les formations pour les actions de prévention**
« Animer une séance de prévention en milieu scolaire »



« En débutant cette formation , je venais avec des questions très pratiques et notamment sur les connaissances théoriques à avoir pour rencontrer des personnes souffrant du diabète. Avec la formation, je me suis rendu compte qu'il y avait bien sûr des pratiques, un programme, mais que tout repose sur la personne que l'on a en face de soi.

Le côté humain de cette formation est vraiment mis en avant. Avec ma petite expérience, de stands à l'occasion de la Semaine Nationale du Diabète et de l'animation d'un café diabète dans la brasserie du village, j'avais déjà appréhendé cette notion du relationnel. Maintenant, je suis plus que certaine de ma mission en tant que bénévole patient expert . »

**Verbatims issus d'un questionnaire anonyme
d'une participante à la formation
« Devenir Bénévole Patient Expert »**



UNE FORMATION AUX AFFAIRES PUBLIQUES ET RELATIONS PRESSE

La Fédération Française des Diabétiques a la chance de disposer d'un large réseau d'Associations fédérées couvrant l'entièreté du territoire national. Les bénévoles se mobilisent au sein des AF : il s'agit là d'un levier d'action très important. 2022 a été l'occasion de capitaliser sur ce maillage territorial, notamment dans le cadre des élections législatives.

Pour former les Associations fédérées aux affaires publiques, plusieurs outils ont été mis en place : tout d'abord, c'est grâce à une visio-réseau ayant réuni plus de 40 Associations fédérées que nous avons présenté cette démarche. Toutes les associations intéressées ont par la suite reçu un guide affaires publiques détaillé

leur indiquant, étape par étape, comment obtenir des rendez-vous avec les candidats à la députation de leur circonscription. Finalement, ce sont nos pochettes « Diabète 2022-2027 : un quinquennat pour agir » que les Associations fédérées ont reçues par voie postale et ont pu être remises aux candidats rencontrés. Une première familiarisation aux affaires publiques réussie, puisque plus de 30 associations sont parties à nos côtés en campagne !

Afin d'avoir une couverture médiatique sur l'ensemble du territoire, il était aussi essentiel d'accompagner et d'engager les Associations fédérées dans la gestion de leurs relations presse. A travers une visio-réseau présentant les relations presse et leur fonctionnement, les bénévoles de la Fédération ont pu en apprendre davantage sur ce levier de communication.

Bonus de cette visio-réseau : un accompagnement personnalisé par notre nouvelle chargée de relations média pour les associations !

Créer du lien avec des relations privilégiées

L'ESPACE DES BÉNÉVOLES (ESBEN) A FÊTÉ SON PREMIER ANNIVERSAIRE



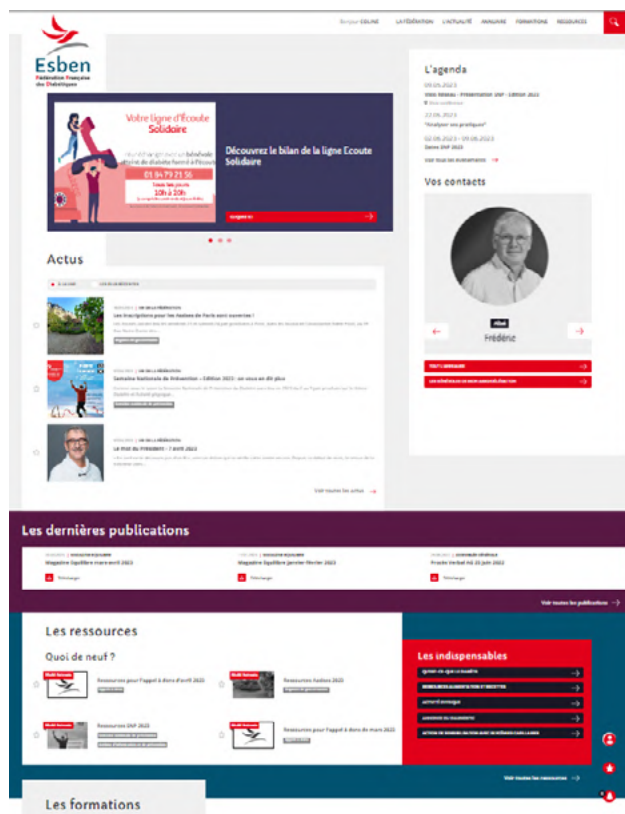
La Fédération gère en interne un espace en ligne dédié aux bénévoles. Esben est un site intranet qui permet de retrouver l'intégralité des outils et des informations dont chaque bénévole a besoin pour mener à bien sa mission. Esben donne aussi la possibilité de mutualiser les actions mises en place partout en France pour s'enrichir des expériences des **1 500 bénévoles** de la Fédération.

Pour fêter le premier anniversaire de cette plateforme, une enquête de satisfaction a été envoyée aux abonnés de la lettre d'information fédérale en janvier 2022, afin de connaître les différentes pratiques des utilisateurs et les pistes d'amélioration à venir.

Les réponses à l'enquête ont montré que des formations complémentaires pour l'utilisation de l'outil étaient nécessaires.

Statistiques

En moyenne, chaque mois, 180 bénévoles ont consulté Esben et ils ont visité le site 651 fois. Les visites ont été plus nombreuses en mai et juin (Assises), en septembre (Semaine Nationale de Prévention), et en novembre et décembre (Journée Mondiale du Diabète). Ces chiffres sont en augmentation par rapport à 2021 (respectivement 167 et 616).



LES LETTRES D'INFORMATION FÉDÉRALE

Chaque mois, les bénévoles reçoivent une Lettre d'information numérique incluant des articles sur la Fédération, les outils pratiques pour les associations, l'actualité diabète, ou encore les prises de position de la Fédération.

Lettres spéciales

Pour informer le réseau sur la Semaine Nationale de Prévention organisée du 23 au 30 septembre, 7 lettres dédiées ont été envoyées entre le 20 avril et le 7 octobre.

Pour informer le réseau sur la Journée Mondiale du Diabète du 14 novembre, 2 mailings dédiés ont été envoyés les 25 et 27 octobre.

Lettre d'information fédérale

11 lettres d'information avec les thématiques traitées habituellement ont été envoyées au réseau.

Sur l'année 2022, les chiffres moyens sont : 940 destinataires par lettre d'information fédérale (886 en 2021, 858 en 2020) et un taux d'ouverture de 45,12 % (47,84 % en 2021, 49,16 % en 2020).

LE TOUR DE FRANCE

Depuis 2012, le Siège organise chaque année, des réunions régionales appelées Tour de France. Cette consultation annuelle de l'ensemble des dirigeants de la Fédération est essentielle pour unir nos forces et nous permettre d'avancer dans la même direction.

Les spécificités des réunions Tour de France pour 2022 :

- Réunions en visio-conférence
- Durée de 3h
- Animées de façon participative
- Portant exclusivement sur les problématiques des Associations fédérées

14 réunions ont ainsi eu lieu pour répondre aux objectifs suivants :

- Créer du lien entre les Associations fédérées / entre les Associations fédérées et le Siège
- Construire les Associations fédérées de demain
- Mettre en lumière les projets, les réussites, les difficultés des associations de la région

Avec l'ordre du jour suivant :

- Temps 1 : Présentation du projet stratégique
- Temps 2 : L'association de demain : quelle évolution ?
- Temps 3 : Vos projets - vos besoins

N°23 - Février 2023

Fédération Française des Diabétiques

Lettre d'information
Pour les bénévoles de la Fédération Française des Diabétiques

INFORMER, PRÉVENIR, ACCOMPAGNER, DÉFENDRE.

Le Mot du Président

Février 2023

Qu'ils soient réguliers ou occasionnels, toutes les associations et surtout celles d'intérêt général, ont besoin de bénévoles. Le bénévolat est, pour toutes ces raisons, un véritable enjeu stratégique pour le secteur associatif et pour nous. Il est, me semble-t-il, urgent, aujourd'hui, de se pencher sur une évolution intelligente et plus de « professionnalisation » du bénévolat, pour l'ouvrir à toutes et tous, jeunes, salariés et autres.

[EN SAVOIR PLUS →](#)

Vie de la Fédération

Votre ligne d'écoute Solidaire

En 2022, les bénévoles ont répondu à 680 appels avec une moyenne de 49 appels par mois, soit une augmentation de près de 12% des appels par rapport à 2021. La Fédération propose depuis mai 2020 la ligne Ecoute Solidaire, seule ligne téléphonique dédiée aux personnes touchées par le diabète, animée par une équipe de 20 Bénévoles Patients Experts, formés spécifiquement à l'écoute par téléphone. Découvrez le bilan...

[EN SAVOIR PLUS →](#)

Relations presse : une Visio Réseau pour...



Quelques chiffres

79

bénévoles du réseau

50

associations sur les 74

14

régions représentées
(dont la Martinique, la Réunion et la Corse).



L'ASSEMBLÉE GÉNÉRALE

Pour la première fois depuis les Assises 2019 à Rennes et en raison du contexte sanitaire dû au Covid-19, les congressistes ont pu se retrouver en présentiel en se rendant à Strasbourg, au centre culturel Saint-Thomas **les vendredi 24 et samedi 25 juin.**

Après un **déjeuner partagé vendredi**, un accueil par Christiane Damgé, présidente de l'AFD 67 et une introduction des Assises par Bastien Roux, directeur général et Jean-François Thébaut, vice-président, Alexandre Feltz, adjoint au maire en charge de la santé, a lui aussi pris la parole.

Dans l'après-midi, les congressistes ont travaillé, en plénière puis en groupes, sur la thématique des affaires publiques. Ces dernières regroupent en effet toutes les actions menées par la Fédération pour défendre les droits des patients et leurs proches en contribuant à faire évoluer la législation française. Les congressistes ont ensuite été reçus à la mairie de Strasbourg avant de dîner ensemble au restaurant.

Le samedi matin a été consacré à l'Assemblée générale annuelle et statutaire avec la présentation des rapports moraux, d'activité, financier et du Commissaire aux comptes. En fin d'Assemblée générale, le réseau a été mis à l'honneur avec la présentation de 2 initiatives locales (AFD 44 et AFD 04-05) et les remerciements aux associations contribuant à recueillir des fonds pour la recherche.



Quelques chiffres

111

personnes se sont déplacées à Strasbourg pour les Assises : représentants des associations et délégations, membres du Comité des Régions, administrateurs nationaux, collaborateurs travaillant au Siège, commissaire aux comptes et viticulteurs exposant des vins d'Alsace.

39

associations du réseau sur 74 se sont rendues aux Assises et 17 étaient représentées, soit 56 associations présentes ou représentées sur 74 (75,67%).

21

bénévoles de l'AFD 67 ont largement contribué au succès de ces Assises chaleureuses grâce à leur disponibilité, leur efficacité et leur gentillesse, qu'ils en soient encore remerciés.





Nos missions

au service

des personnes

atteintes de diabète

La Fédération Française des Diabétiques a pour mission d'informer les différents publics concernés par le diabète, sa prévention et ses traitements. Elle informe aussi sur l'évolution de la maladie, sa prévalence et ses conséquences sociales. L'objectif est de fournir aux patients, à leurs proches et aux personnes à risque de développer un diabète, des ressources fiables et de qualité pour mieux vivre avec la maladie et la prévenir.

Afin de répondre à cet objectif, le cercle territoire de communication de la Fédération s'est donné cette raison d'être : une conversation empathique et à forte valeur ajoutée avec l'ensemble de nos cibles. C'est dans ce cadre que la Fédération développe tout au long de l'année des outils de communication qui tiennent compte des besoins exprimés par les personnes atteintes de diabète et leurs proches.

Les contenus proposés reflètent aussi les prises de position indépendantes de la Fédération. Grâce au numérique, la diffusion de l'information s'est diversifiée et s'adapte à tous les publics. Ainsi, le magazine *équilibre* reste l'un des supports préférés de nos publics.

Un nouveau contact privilégié pour les journalistes

Eugénie Vandaele a rejoint la Fédération en septembre 2022 au poste de chargée de relations presse. Le rôle d'Eugénie est de créer des liens avec les journalistes en les informant des activités et événements de la Fédération et d'attirer leur attention quant aux positions qu'elle prend. Cette fonction est essentielle pour faire connaître la cause du diabète et des personnes qui en sont atteintes. Dès son arrivée Eugénie a pu traiter 44 demandes d'interviews avec plus de 534 retombées presse dont une prédominance dans la presse écrite et web.

LE MAGAZINE ÉQUILIBRE, UNE REVUE INTEMPORELLE

Le magazine *équilibre* est un bimestriel disponible sur abonnement, édité à 10 000 exemplaires. Depuis 75 ans, c'est LA revue du diabète : actualités, recherche et innovation, conseils pratiques pour faciliter la vie quotidienne et les démarches, actualités de la Fédération (plaidoyer, actions de terrains, portraits, etc.). La revue est accessible en ligne pour les abonnés uniquement.

Si vous êtes abonnés, nos exemplaires sont disponibles en téléchargement depuis « l'espace perso »

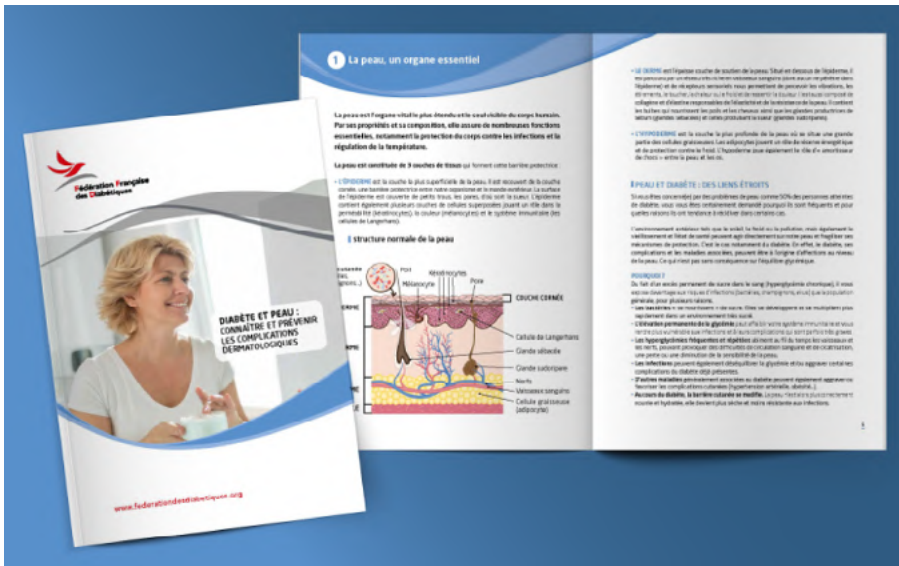
<https://www.federationdesdiabetiques.org/soutien/espace-perso/espace-perso>



DEUX NOUVEAUX LIVRETS DISPONIBLES

La mesure du glucose en continu : quels bénéfices pour mon diabète ?

Devenus désormais incontournables, les dispositifs de mesure en continu du glucose ne cessent de se perfectionner et d'améliorer le confort de vie de bon nombre d'entre vous. Ce livret vous informe sur les principes de fonctionnement de la mesure en continu du glucose, les dispositifs existants, les indications, les bénéfices et les éventuelles contraintes au quotidien.



Diabète et peau : connaître et prévenir les complications dermatologiques

Ce livret fourmille d'informations pratiques pour identifier les manifestations cutanées associées au diabète, prendre soin de sa peau au quotidien et prévenir les risques de complications dermatologiques, encore trop souvent méconnues.

Tous nos livrets sont disponibles gratuitement, en téléchargement depuis « l'espace perso » <https://www.federationdesdiabetiques.org/soutien/espace-perso/espace-perso>

Vous informer par nos supports numériques



UN SITE DE RÉFÉRENCE SUR LE DIABÈTE

210 000 visiteurs uniques chaque mois et plus de 4 000 000 de pages vues : en 2022, le site de la Fédération, federationdesdiabetiques.org, affiche une belle visibilité !

Le site répond à notre mission d'information de nos différents publics sur le diabète. Notre objectif est de fournir à toutes et tous une source d'informations fiables et de qualité. Nous sommes donc ravis de constater que vous êtes aussi nombreux à y avoir recours pour trouver les informations qui vous sont utiles. Afin de faciliter l'accès aux contenus du site, notre équipe a multiplié les actions cette année : mise en place de bonnes pratiques de rédaction, nouvelle stratégie de référencement naturel des contenus par les moteurs de recherche et relais par des sites partenaires pour une visibilité accrue.

Quel est le profil des visiteurs de notre site ?

57% de femmes en 2022. Les hommes sont un peu plus nombreux à naviguer sur le site cette année et représentent 43% des visiteurs. 46% des internautes ont entre 25 et 44 ans, 36% ont 45 ans et plus. Le nombre de personnes revenant sur le site a augmenté de 2,2% ce qui montre votre confiance en ses contenus et son adéquation avec vos sujets d'intérêt.

Des contenus dynamiques en lien avec vos préoccupations

En 2022, 154 actualités ont été publiées (presque 3 par semaine !). Les thématiques des pages les plus visitées sont le diabète en général, le diabète gestationnel, la glycémie (sa gestion et ses fluctuations). Nos recettes et menus rencontrent aussi un grand succès !

Pour être alerté des nouveaux contenus, il est possible de s'abonner à des newsletters. Cette année, vous avez été 11% de plus à vous abonner à notre newsletter mensuelle. Rien qu'en novembre, mois de la Journée Mondiale du Diabète, vous étiez plus de 65 000 à la recevoir.

En fonction de vos abonnements, la Fédération vous contacte aussi par email. En 2022, vous étiez en moyenne 37% à consulter les emails reçus de notre part.

Enfin, nous avons élargi notre offre de contenus interactifs, avec par exemple plusieurs visioconférences proposées tout au long de l'année, par exemple : « La pompe à insuline, est-ce pour moi ? Les nouveaux dispositifs de pompe à insuline ». Ces conférences en ligne, animées par l'équipe de la Fédération, font intervenir des experts et prévoient des temps de questions/réponses avec les participants.



Visio « Les nouveaux dispositifs de pompe à insuline » : 1142 vues sur YouTube

Promouvoir nos actions et collecter des fonds

Notre site est un outil de promotion de nos actions, de mise en avant de nos actualités, mais aussi un moyen d'appel à la générosité. Comme vous le savez, les ressources issues de la générosité du public sont indispensables à la réalisation de nos actions en faveur des personnes atteintes de diabète. Pour faire connaître au plus grand nombre nos projets et nos besoins, un référencement payant a été mis en place : cet investissement essentiel porte ses fruits et nous permet de trouver de nouveaux donateurs. La promotion des contenus, réalisée grâce à des publicités diffusées sur d'autres sites internet et sur les réseaux sociaux, représente presque 10% du trafic sur notre site et a doublé en 2022.

Pour nous retrouver sur Internet :

Le site institutionnel de la Fédération : www.federationdesdiabetiques.org

Le site dédié aux porteurs de pompe à insuline : pompeainsuline.federationdesdiabetiques.org

Le site de notre campagne de fin d'année : don.federationdesdiabetiques.org

Le Diabète LAB : diabetelab.federationdesdiabetiques.org

Le site événementiel de la Semaine Nationale de Prévention du diabète :

contrelediabete.federationdesdiabetiques.org

Le site de l'offre de formation pour les professionnels : formationdiabete.federationdesdiabetiques.org

L'extranet de nos Association fédérées : esben.federationdesdiabetiques.org

RÉSEAUX SOCIAUX : PARLONS-NOUS !

Les réseaux sociaux sont un formidable moyen pour échanger avec vous de manière spontanée et pour construire ce lien d'amitié solidaire qui nous tient à cœur. Cette conversation empathique avec nos différents publics est la raison d'être du territoire de communication de la Fédération.

Grâce à notre page Facebook, nous pouvons partager les actualités sur nos actions et profiter de vos réactions et commentaires. En 2022, cette conversation s'est encore amplifiée puisque nous avons maintenant plus de 57 000 abonnés, soit une progression de 3,5%. Notre page cumule plus 56 000 likes. Ces derniers nous donnent des indications sur les sujets qui vous touchent et nous permettent de répondre aux interrogations individuelles. Vous ne serez sûrement pas surpris de savoir que les thématiques liées à la vie quotidienne arrivent en tête du classement. La preuve que la Fédération est au plus près de vos préoccupations.



57 559 abonnés : **+ 3,57 %**

56 231 j' ❤️ **+ 3,83 %**



COMMENT AIDER UN PROCHE EN HYPO ?

- 1 LA PERSONNE EST CONSCIENTE**
Elle doit s'asseoir pour se resucrer. Pas question de continuer à conduire ou de poursuivre la moindre activité physique
- 2 LA PERSONNE N'A PAS DÉTECTÉ L'HYPO**
Même si elle nie l'hypo, vérifiez sa glycémie avant de l'aider à se resucrer.
- 3 LA PERSONNE EST INCONSCIENTE**
La personne est inconsciente. Ne surtout pas lui faire ingérer un sucre ou une boisson (risque de fausse route)
- 4 LA PERSONNE EST INCONSCIENTE ET TRAITÉE PAR INSULINE**
Faire une injection de glucagon pour faire remonter la glycémie rapidement, mais il faut s'être entraîné auparavant...
- 5 VOUS NE SAVEZ PAS COMMENT GÉRER**
Contactez en urgence le 15 (SAMU) ou le 112 depuis un téléphone portable.


Couverture de la page : 2 081 669 + 8,7 %

Deuxième sujet important : la défense collective et individuelle de vos droits. Cette année, nous nous sommes tous indignés de l'utilisation détournée de dispositifs médicaux indispensables aux patients diabétiques par des personnes qui ont un objectif esthétique (de perte de poids par exemple). Les réseaux sociaux, entre autres, nous permettent de vous montrer que nous sommes mobilisés, aux côtés de chacun(e) d'entre vous, mais aussi auprès des autorités de santé et des députés à l'Assemblée nationale par nos actions de plaidoyer.

Enfin, troisième sujet que vous appréciez : les témoignages de membres de notre communauté qui ont choisi de parler de manière authentique et sincère de leur vie avec le diabète. Ce partage d'expérience est important car il nous permet de rester unis et en empathie les uns avec les autres.

Être au plus proche des patients ! Afin de créer toujours plus de lien et être à l'écoute des préoccupations de tout un chacun, patients et experts sont invités à échanger lors de lives diffusés sur Facebook et YouTube sur des thématiques comme : « Acceptation, solitude et regard des autres, quelles sont les conséquences psychologiques du diabète et comment les prendre en charge au mieux ? » ou encore « Vivre avec le diabète : quelles sont les préoccupations des patients aujourd'hui et comment ont-elles évolué ? ».

Le compte Twitter de la Fédération permet de suivre en temps réel toute l'actualité autour du diabète. Que ce soit pour informer et sensibiliser à la cause, organiser des événements ou servir de porte-voix à notre plaidoyer, notre fil d'actualité offre la possibilité de suivre toute l'actualité en direct.

 **5 151 followers : + 4,25 %**
Portée : 13,6 M + 59,5 %
Engagement : 4,1 K + 36,7 %

Sur le compte Instagram nous informons et partageons des instants de vie et des émotions en photos, vidéos ou stories avec de nombreuses communautés autour de thématiques liées au diabète comme l'alimentation ou l'activité physique, le lifestyle, les challenges. Réseau de prédilection des plus jeunes, cette plateforme mobilise également les plus engagés autour de notre plaidoyer.

 **4 128 abonnés + 15 %**
Couverture : 217 819 + 259 %

"NON, ce ne sont pas des jouets" ! Quand des dispositifs médicaux indispensables aux personnes souffrant de diabète deviennent des gadgets... la Fédération avec le soutien de Coralia et toute la communauté en appellent à la plus grande vigilance ! cc Coco, B. Pédre



Ce 17 février 2022, le monde de l'assurance emprunteur a connu une véritable secousse avec l'adoption de la Loi Lemoine « pour un accès plus juste, plus simple et plus transparent au marché de l'assurance emprunteur ». Son entrée en vigueur améliore les conditions d'accès à l'emprunt des personnes atteintes de pathologies chroniques et rebat les cartes sur le marché de l'assurance emprunteur. Découvrez vite les nouvelles ! #Lemoine #AssuranceEmprunteur



Je suis impressionné par la rapidité avec laquelle les réseaux sociaux ont permis de rassembler un grand nombre de personnes autour de la même cause. C'est un véritable succès pour la Fédération Française des Diabétiques.



J'ai décidé d'ouvrir un compte Instagram où je pourrais réunir d'autres personnes dans mon cas, échanger avec une communauté qui connaît les mêmes difficultés que moi "

La pompe a changé ma vie car elle me donne beaucoup plus de liberté dans mon quotidien. Désormais, j'ai l'impression que mon traitement s'adapte à mon mode de vie et pas l'inverse "

Acceptation, solitude et regard des autres, quelles sont les conséquences psychologiques du diabète et comment les prendre en charge au mieux ?

LIVE WEBINAR

07 NOVEMBRE - 18H30

Philippe Barrier, Dr en sciences de l'éducation et philosophe
 Elsa Prato, Clinicienne de "that woman, type" atteinte de diabète de type 1
 Ines Aaron Popelier, Psychologue clinicienne

Plus d'infos : rendez-vous sur Facebook
<https://www.facebook.com/ffddiabetiques>
<https://www.youtube.com/watch?v=CC28vay6r10&list=PL0136X>

#4MdeVisages
 A suivre en live tweet dès 9h
 Le Colloque de la Fédération AFD
 ✓ Répondre aux besoins des 4 millions de visages du #diabète
 #JournéeMondialeDuDiabète #DT1 #DT2



Fédération Fr. AFD @FederationAFD

ions 2022 : La Fédération part en campagne ! « Plan Dia - 2027 : Un quinquennat pour agir ! » à la rencontre des lat.e.s pour placer le diabète au cœur des débats 1/5



Fédération Fr. AFD @FederationAFD - 30 sept. 2022

Testez votre prédisposition au diabète de type 2

... diabète.federationdesdiabetiques.org/le-test

#tabac #santé #diabète #d12 #controlediabete

Une campagne sur les risques liés au tabac, c'est pas original...

... Sauf quand elle parle de Diabète.

Partez la suite

controlediabete.federationdesdiabetiques.org

Testez-vous en 3 minutes pour évaluer votre risque de diabète | Fédération Française des diabétiques

Agnes Firmin Le Bodo @agnesfirmin

Honorée d'avoir ouvert le colloque de la Fédération AFD. Mobilisée depuis longtemps sur le sujet du #diabète, je réitère l'engagement du @Sante_Gouv pour :

- promouvoir de nouvelles habitudes de vie à tous les âges
- de prévention
- améliorer le parcours patient

#4MdeVisages



LA VIDÉO : UN FORMAT PRIVILÉGIÉ POUR RECUEILLIR VOS TÉMOIGNAGES...

En 2022, 11 vidéos ont été produites permettant d'aborder plusieurs thématiques importantes afin de répondre à toutes les interrogations des personnes touchées directement ou indirectement par le diabète.

- Diabète et métiers interdits
- Diabète et proche aidant
- Diabète, spécial bénévoles patients experts
- Diabète et dispositifs médicaux
- Diabète et tabac
- Diabète et parentalité
- Diabète et activité physique
- Diabète et voyage
- Diabète et alimentation
- Diabète et acceptation

Quelques chiffres clés :

- 11 témoins
- + de 10 000 lectures cumulées sur YouTube
- + de 20 000 vues cumulées sur Facebook
- + de 4 500 vues cumulées sur Instagram

Pour retrouver l'intégralité des vidéos, rendez-vous sur le site de la Fédération :

<https://www.federationdesdiabetiques.org/diabete/nos-temoignages-video/webserie-mon-diabete-2022>



... ET PERMETTRE UNE MEILLEURE COMPRÉHENSION DE SUJETS COMPLEXES !

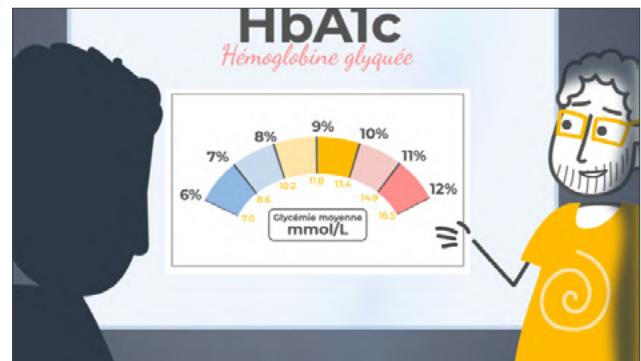
Parmi les beaux projets de l'année 2022, « Diabète et produits de santé » a occupé une place importante. Objectif : rendre plus explicites les étapes de la mise à disposition des médicaments : recherche, remboursement et conditions d'accès. C'est Lou, personnage virtuel, qui guide l'internaute au cœur des trois infographies et des trois vidéos réalisées pour vulgariser ces sujets qui concernent en priorité les patients, mais aussi le grand public. Grâce au soutien financier du fond national pour la démocratie sanitaire (FNDS), le Diabète LAB a mené en parallèle une étude pour en savoir plus quant aux connaissances des patients sur ces problématiques.





DES VIDÉOS SUR LA POMPE À INSULINE

Diffusés sur la chaîne YouTube de la Fédération, les deux épisodes de la web-série La pompe à insuline : est-ce pour moi ? ont pour objectif d'expliquer le fonctionnement d'une pompe, de préciser qui peut en bénéficier et d'en souligner les avantages et inconvénients. Noah est le narrateur et Marc un homme vivant avec le diabète. Il est en retard à leur rendez-vous car il a dû se faire une injection d'insuline. L'occasion pour Noah d'expliquer à Marc l'utilité de la pompe à insuline.



Acteur clef dans la prévention du diabète

LA SEMAINE NATIONALE DE PRÉVENTION - EDITION 2022

Information et prévention primaire : cette mission centrale de notre Fédération passe, entre autres, par cet événement de grande envergure.

Créée à l'initiative de la Fédération en 2012, la Semaine Nationale de Prévention (SNP) est devenue le rendez-vous incontournable de la prévention du diabète. Elle s'adresse en priorité aux 500 000 à 800 000 personnes qui ignorent qu'elles sont atteintes de diabète de type 2. L'augmentation alarmante du nombre de malades atteints de diabète de type 2 fait de cette pathologie et de sa prise en charge un sérieux enjeu de santé public en France. Avec la SNP, la Fédération, acteur clé de la prévention du diabète, a choisi de se placer au cœur de cette problématique. La SNP est soutenue par le ministère de la Santé et de la Prévention et par l'Assurance maladie.

Un thème inédit : tabagisme et diabète

Le tabagisme est un facteur méconnu de développement du diabète de type 2. Or les études épidémiologiques montrent un lien très clair entre tabagisme, actif ou passif, et risque de diabète de type 2. Le risque relatif de diabète de type 2 augmente de 37 à 44 % chez les fumeurs par rapport aux non-fumeurs¹. Heureusement, comme dans d'autres pathologies, le tabagisme est un facteur de risque modifiable, c'est-à-dire que l'arrêt du tabac fait reculer le risque de diabète. C'est le message essentiel adopté par la Fédération pour cette Semaine Nationale de Prévention 2022. De même que pour l'alimentation ou la sédentarité, changer son comportement contribue à se maintenir en meilleure santé.

La Fédération n'a pas œuvré seule pour élaborer la campagne de communication autour de la SNP. Si nos partenaires historiques se sont à nouveau engagés à nos côtés (Caisse Nationale de l'Assurance Maladie - CNAM ; Direction générale de la Santé - DGS), d'autres partenaires ont travaillé avec nous. Ainsi, un groupe de travail « Diabète et tabagisme » a été constitué avec la Société Française de Diabétologie (SFD) et la Société Française de Tabacologie (SFT).

Grâce à la collaboration au sein du groupe de travail, nous avons eu accès à de nouvelles données sur le lien tabagisme-diabète. De plus, nous avons rencontré les experts du domaine qui ont partagé leurs connaissances et relayé avec nous la campagne de communication.



Une campagne sur les risques liés au **tabac**, c'est pas original.

Sauf quand elle parle de Diabète.

Le tabagisme est un facteur de risque pour le diabète de type 2.



Scannez ce QR code pour réaliser le test de risque sur controlele diabete.fr

Pour plus d'informations, rendez-vous sur tabac-info.service.fr



¹Quotidien du médecin, n°9935, Vendredi 25 mars 2022.



LE DISPOSITIF DE COMMUNICATION AUPRÈS DES ASSOCIATIONS FÉDÉRÉES

Un total de 7 lettres d'information dédiées à la Semaine Nationale de Prévention - Édition 2022 ont été envoyées au réseau pour l'informer de l'avancée du projet et lui transmettre l'ensemble des outils de mise en place des actions de terrain.

Focus sur ces outils :

- Dans le kit dédié : la roue du diabète, un nouveau jeu pour interpeller sur les stands,
- Pour la presse régionale et locale : un communiqué de presse à personnaliser est mis à disposition des associations,
- Pour les sites web des associations : un slider reprenant le visuel de la campagne est mis à disposition des associations,
- Pour les réseaux sociaux : une fiche pratique présentant la stratégie de communication sur les réseaux sociaux du Siège et quelques recommandations notamment en fonction du type de réseaux utilisés est mis à disposition des associations,
- Avec une carte de géolocalisation : les associations ont pu indiquer toutes les actions qu'elles ont mises en place.



LE SITE « CONTRELEDIABETE.FR » A FAIT PEAU NEUVE

Mis aux couleurs de la campagne, le site contrelediabete.fr a également été actualisé pour plus de clarté et une navigation plus fluide et rapide. Vous pouvez y retrouver notamment une version longue d'un [film présentant le tabagisme comme facteur de risque du diabète](#) et les causes et conséquences de ce lien et la possibilité de faire le test en ligne.

8 QUESTIONS POUR ÉVALUER VOTRE RISQUE

Voici le **RINDIABES**, l'index Diabète Risk Score, qui va vous permettre d'évaluer votre risque de développer un diabète de type 2. Si les résultats vous y incitent, nous vous conseillons d'effectuer un diagnostic complet auprès de votre médecin traitant.

- Quel âge avez-vous ?**
 - Moins de 35 ans (1 POINT)
 - Entre 35 et 44 ans (1 POINT)
 - Entre 45 et 54 ans (2 POINTS)
 - Plus de 54 ans (3 POINTS)
- Quel est votre tour de taille au niveau du nombril ?**

	MOINS DE 94 cm (1 POINT)	Entre 94 et 102 cm (2 POINTS)	Entre 103 et 110 cm (3 POINTS)	Plus de 110 cm (4 POINTS)
HOMME				
FEMME				
- Un membre de votre famille est-il atteint de diabète ?**
 - Non (0 POINT)
 - Oui, un membre de la famille plus âgé qu'un grand-père, une tante, un oncle, un oncle en mariage (1 POINT)
 - Oui, un membre de la famille plus jeune qu'un père, une mère, un frère, un frère en mariage (2 POINTS)
- Pratiquez-vous au moins 30 minutes d'activité physique par jour ?**
 - Oui (2 POINTS)
 - Non (0 POINT)

QUEL EST VOTRE RISQUE DE DEVENIR DIABÉTIQUE D'ICI 10 ANS ?

EN DESSOUS DE 7 POINTS
Votre risque de développer un diabète de type 2 est faible. Cependant, votre état de santé peut évoluer. Pour préserver cet acquis, il vous faut maintenir de bonnes habitudes de vie en ayant recours à une alimentation saine et à une activité physique régulière.

ENTRE 7 ET 11 POINTS
Une certaine prédisposition sans être, même si votre risque de devenir diabétique de type 2 n'est qu'à légèrement accru. Retrouvez les conseils pratiques pour bien manger et bien bouger au dos de cette plaquette et sur le site www.contrelediabete.fr.

DE 12 À 14 POINTS
Antécédents familiaux, surpoids ou manque d'activité physique : le diabète de type 2 n'est pas une fatalité ! Il est important de faire preuve de vigilance concernant votre alimentation et votre activité physique. Retrouvez les conseils pratiques pour bien manger et bien bouger et contactez votre médecin traitant pour vous y aider.

DE 15 À 20 POINTS
Un tiers des patients présentant ce grade de risque développent diabète de type 2 au cours des 10 prochaines années. Les surveillez avec cette attention. N'hésitez pas à vous faire accompagner par un professionnel de santé ou parlez-en à votre médecin.

PLUS DE 20 POINTS
Votre risque de développer un diabète de type 2 est élevé et il est possible que vous soyez déjà atteint de diabète. C'est le cas pour 25 % des personnes qui totalisent un score de plus de 20 points. Cependant, ce test ne remplace pas un diagnostic. Un rendez-vous avec votre médecin traitant est indispensable dans les meilleurs délais.

Le test 8 Questions Risk Score doit être utilisé en langage simplifié. Une plaquette vous permettra de l'imprimer et de la consulter sur votre ordinateur.

DES MUNICIPALITÉS INVESTIES

Nous avons été ravis de la participation de 168 municipalités à la campagne. L'implication des collectivités locales est essentielle pour faire connaître les facteurs de risque de diabète en raison de leur proximité avec les publics concernés. C'est la raison pour laquelle nous avons invité 390 communes de plus de 10 000 habitants à promouvoir cette Semaine Nationale sur tabagisme et diabète.

UNE CONFÉRENCE DE PRESSE AVEC DES INTERVENANTS DE QUALITÉ

- **Jean-François Thébaut**, Vice-président de la Fédération Française des Diabétiques
- **Pr Jean-François Gautier**, Président de la Société Francophone du Diabète
- **Pr Vincent Durlach**, Vice-président de la Société Francophone de Tabacologie et Responsable de l'unité d'aide au sevrage tabagique du CHU de Reims
- **Dr Catherine Grenier**, Directrice des assurés Caisse Nationale de l'Assurance Maladie
- **Claude Daix**, Présidente de l'Association des Diabétiques Occitanie



Quelques chiffres clés

- 166 actions organisées par 50 de nos Associations fédérées dans 16 régions auprès du grand public (14 500 personnes touchées localement)
- 1 campagne de communication nationale avec 100 retombées dans les médias principalement situés en régions
- 1 campagne sur le web et les réseaux sociaux

13 891

visiteurs sur le site contrelediabete.org

57 000

fans sur Facebook avec une portée potentielle de publications vues par plus de 4,2 millions de personnes

4 000

abonnés avec une portée potentielle de publications vues par 43 900 personnes

LE DISPOSITIF DIABÈTE PRÉSENTÉ EN MILIEU SCOLAIRE

Le diabète : un fléau qui n'épargne pas les jeunes

On a longtemps attribué le diabète de type 2 à l'adulte. Cependant, depuis les 20 dernières années, l'incidence du diabète de type 2 chez les enfants et les adolescents est en constante progression dans le monde². Les premiers cas de diabète de type 2 de l'enfant ont eu lieu en France et au Royaume-Uni³ au tout début des années 2000. L'augmentation de l'incidence du diabète de type 2 chez l'enfant semble être parallèle à l'augmentation du surpoids et de l'obésité de l'enfant.

Au moment du diagnostic, la plupart des enfants diabétiques de type 2 sont en surpoids ou obèses et ce, quelles que soient les sources. Chez les enfants, en 2015, 16,9% d'entre eux sont en surpoids, dont plus de 3% sont obèses⁴. Une récente étude menée par la DREES relève que la part des adolescents obèses est passée de 3,8% en 2009 à 5,2% en 2017⁵.

La prévention du diabète de type 2 s'appuie sur les facteurs de risques qui sont modifiables, principalement la prévention de l'obésité, qui passe par un mode de vie actif et une alimentation saine.

Pour répondre à ce constat, un dispositif complet et coconstruit a été mis en place

● Etape 1 : Juin 2022

Diffusion d'un sondage auprès des Associations fédérées pour faire un état des lieux des pratiques et comprendre les besoins

● Etape 2 : juillet à septembre 2022

Groupe de travail avec les Associations fédérées

● Etape 3 : Septembre - octobre 2022

Test auprès d'élèves correspondant à la cible

● Etape 4 : octobre et novembre 2022

Sollicitation d'experts pour relecture

● Etape 5 : novembre 2022

Formation « Animer une séance de prévention en milieu scolaire » auprès de nos bénévoles

Ce processus s'achèvera courant 2023.

2 <https://www.santepubliquefrance.fr/maladies-et-traumatismes/diabete/documents/article/l-apparition-du-diabete-de-type-2-chez-l-enfant-et-ses-implications-en-sante-publique>

3 Drake AJ, Smith A, Betts PR, Crowne EC, Shield JPH. Type 2 diabetes in obese white children. Archives of Disease in Childhood 2002 ; 86:207-8.

4 Source : Esteban

5 Nathalie Guignon (DREES), Coll. Études et résultats, n° 1122, août 2019

ÉCHANGER AVEC LES NOUVELLES GÉNÉRATIONS SUR LA PRÉVENTION AU-DELÀ DE NOS FRONTIÈRES !

La Fédération Française des Diabétiques ne manque jamais le congrès mondial du diabète, l'un des rendez-vous les plus importants dans ce domaine.

Cet événement d'ampleur est organisé tous les deux ans par l'International Diabetes Federation (Fédération Internationale du Diabète) qui se donne de nombreux objectifs, dont celui de former des jeunes atteints de diabète de type 1 au plaidoyer et à la défense des personnes vivant avec un diabète.

La France et la Fédération Française des Diabétiques sont représentées dans ce programme, nommé *Young Leaders in Diabetes* par Léonor Marchand, jeune Française vivant avec un diabète de type 1.

À l'occasion du congrès mondial du diabète 2022, aux côtés de près de 50 autres *Young Leaders* venus de tous les continents, Léonor a assisté toute la semaine à des sessions de formation qui lui ont permis d'affiner ses compétences en matière de défense des personnes atteintes de diabète.



UNE BONNE ALIMENTATION, UN SUJET AUSSI DE PREVENTION

La Fédération Française des Diabétiques rejoint le mouvement *Healthy Food, Healthy Planet* !

Healthy Food, Healthy Planet est un mouvement paneuropéen unissant la société civile et les bailleurs de fonds dans la transition vers des environnements alimentaires sains, justes et durables.

L'objectif de *Healthy Food, Healthy Planet* est de transformer les environnements alimentaires en Europe afin de fournir des régimes alimentaires sains, justes et durables avec des aliments d'origine animale diminués, socialement équitables et produits de manière durable. Porté par l'Associação Protectora dos Diabéticos de Portugal (Association de protection des diabétiques du Portugal), l'International Diabetes Federation Europe (Fédération Internationale du Diabète - Europe) et la Fédération Française des Diabétiques, ce projet a pour objectif d'explorer et de promouvoir le rôle d'une alimentation plus végétalisée dans la gestion du diabète, grâce à une alimentation durable et saine. Les personnes atteintes de diabète, les professionnels de la santé et les décideurs politiques seront impliqués pour contribuer au matériel scientifique et éducatif et en bénéficier.

Pour mener à bien ce projet, une revue de la littérature ainsi qu'une étude en marketing social sont organisées dans les années futures afin de recenser les besoins et saisir les comportements alimentaires des personnes atteintes de diabète. Des ateliers culinaires seront organisés en France et au Portugal pour promouvoir une alimentation plus végétalisée, saine et durable. Une note d'orientation, ainsi que des événements et webinaires seront organisés pour créer un effet de levier au niveau de l'Union Européenne et diffuser largement ce projet et ses bonnes pratiques. Le projet vise donc à influencer la façon dont l'alimentation plus végétalisée est perçue et dont les options présentées aux Européens atteints de diabète sont perçues également.

ACCOMPAGNER PAR LA PROXIMITÉ

C'est l'une des 3 missions sociales de la Fédération : accompagner les personnes atteintes de diabète en leur proposant un accueil individuel et/ou collectif.

L'accompagnement et l'éducation thérapeutique du patient (ETP) sont organisés par un cercle de réflexion stratégique qui rassemble trois chargées de développement ainsi que trois administrateurs élus de la Fédération.

Les objectifs de ce cercle sont de :

- Proposer et mettre en œuvre le plaidoyer fédéral sur l'accompagnement,
- Faire évoluer le dispositif Élan Solidaire ainsi que les autres formes d'action d'accompagnement par les pairs,
- Organiser et faire évoluer la formation initiale et continue des Bénévoles Patients Experts.

LES BÉNÉVOLES PATIENTS

EXPERTS : UN RÔLE QUI ÉVOLUE

La Fédération est une association de patients, pour les patients, par les patients. C'est pourquoi, dans notre projet associatif, les Bénévoles Patients Experts jouent un rôle essentiel. De plus, les actions d'accompagnement de la Fédération s'inscrivent dans un environnement associatif plus large. Or cet environnement a beaucoup évolué au cours des 15 dernières années.

C'est la raison pour laquelle depuis 2021, la Fédération a engagé plusieurs travaux avec des experts du secteur pour relever les défis en lien avec l'accompagnement par des Bénévoles Patients Experts.

Qui sont les Bénévoles Patients Experts de la Fédération ?

- Ils sont diabétiques ou proches d'une personne diabétique,
- Ils sont formés par la Fédération Française des Diabétiques,
- Ils favorisent l'écoute et le partage d'expériences entre pairs,
- Ils facilitent la recherche de solutions adaptées aux difficultés rencontrées par chaque personne,
- Ils interviennent également au sein de programmes d'éducation thérapeutique du patient (ETP) en collaboration avec des professionnels,
- Ils ne sont pas des professionnels de santé.

En 2022, 11 réunions ont été organisées pour établir une définition du Bénévole Patient Expert et de son rôle. Les travaux se sont basés sur une note présentée au Conseil d'administration en 2021, note qui préconisait les actions suivantes :

- Inciter le ministère de la Santé et de la Prévention à rédiger un cahier des charges relatif aux actions d'accompagnement dans le cadre de la loi Hôpital Patients Santé et Territoires (HPST) 21 juillet 2009,
- Rendre obligatoires la co-construction et l'animation des programmes ETP avec des Bénévoles Patients Experts issus d'associations agréées par le ministère de la Santé,
- Permettre aux bénévoles salariés d'avoir un congé dédommagé conformément à ce qui est prévu dans le cadre de la loi relative à l'égalité et la citoyenneté du 27 janvier 2017,
- Permettre le défraiement des frais du Bénévole Patient Expert ou permettre la rémunération de l'association,
- Développer un partenariat fort avec les autres associations afin d'homogénéiser les prises de position sur le sujet.

Ces travaux, qui se poursuivront en 2023, se font en parallèle des travaux engagés par l'Académie de Médecine et auxquels participe activement un membre de la Fédération.



Catherine GUILLE

Bénévole Patient Expert (BPE), certifiée en Education Thérapeutique du Patient (ETP)

Formée en 2021 par la Fédération Française des Diabétiques, elle est membre de l'équipe de l'AFD d'Aix - Pays de Provence, elle accompagne des personnes touchées par le diabète au sein des programmes ETP mais également dans leur quotidien grâce au programme Élan Solidaire.

Pour répondre aux besoins spécifiques des patients et les accompagner pendant la crise sanitaire de 2020, la Fédération a mis en place deux lignes téléphoniques. Elles ont rendu un grand service aux personnes atteintes de diabète, dans un contexte d'urgence très angoissante. Alors que la crise est passée, nous avons pu constater en 2022 que ces lignes téléphoniques répondent toujours à vos attentes et nous avons choisi de les maintenir.

Les lignes d'écoute de la Fédération sont financées grâce à la générosité de nos donateurs, souvent eux-mêmes touchés par le diabète : nous les remercions pour leur soutien, au nom de toutes les personnes qui ont pu bénéficier de ces services !

Votre ligne d'Écoute Solidaire

Pour échanger avec un **bénévole atteint de diabète formé à l'écoute**

01 84 79 21 56

**Tous les jours
10h à 20h**

(y compris les week-ends et jours fériés)

Service gratuit (coût d'un appel local), anonyme et confidentiel

LA LIGNE D'ÉCOUTE SOLIDAIRE

Elle permet à chaque personne vivant avec un diabète de trouver un interlocuteur empathique pour échanger sur ses difficultés. C'est la raison pour laquelle la ligne est animée par 20 Bénévoles Patients Experts, membres de nos Associations fédérées et formés à l'écoute par la Fédération. Elle est accessible tous les jours, de 10h à 20h, y compris les week-ends et jours fériés.

En 2022, 585 personnes ont appelé, soit une augmentation de près de 12% des appels par rapport à 2021.

Parmi les appels passés, voici 4 besoins majeurs qui ont amenés à joindre la ligne :

- Mieux comprendre la pathologie et son traitement au quotidien (35%),
- Avoir des repères dans le parcours de soins (34%),
- Échanger avec un autre patient, parfois simplement pour se sentir écouté (11%),
- Être soutenu face à une détresse psychologique (6%).





« Notre objectif est de trouver une solution qui soit adaptée à chaque personne, en tenant compte de sa situation, son territoire et l'environnement dans lequel elle vit. C'est un très gros travail d'écoute et d'analyse, afin d'orienter ou de donner les outils nécessaires : que ce soient des conseils administratifs, la prise en charge de l'éducation thérapeutique, le bon usage des médicaments, l'orientation vers une structure adaptée, ou vers des associations locales, qui pourront l'accompagner par la suite. Après un appel, la personne doit sentir qu'elle a été écoutée, et avoir obtenu une réponse concrète et satisfaisante. »

Témoignage d'Eric, écoutant, témoignage également issu du journal « Sophia et vous » n°57.



Votre ligne d'Écoute Psychologique

Pour parler à un psychologue

01 84 78 28 13

**Tous les jours
24h/24h**

Service gratuit (coût d'un appel local), anonyme et confidentiel



LA LIGNE D'ÉCOUTE PSYCHOLOGIQUE

Elle vous offre, ainsi qu'à vos proches, la possibilité d'obtenir un soutien psychologique, car nous le savons, la charge mentale liée à la prise en charge du diabète est lourde. Les personnes souffrant d'un diabète doivent en effet anticiper sans cesse la prise en charge de la pathologie. Cela demande d'une part une grande autonomie et crée d'autre part une grande solitude face aux multiples décisions du quotidien. À l'écoute des besoins des patients, la Fédération a souhaité vous apporter ce service dédié, afin de vous sentir moins seuls dans ces situations sources d'anxiété, de frustration, de stress. Être accompagné par un psychologue peut aider à trouver des solutions pour apaiser cette souffrance

La ligne d'Écoute Psychologique est joignable 24h / 24h, 7j / 7j, anonyme et confidentielle, animée par des psychologues de l'entreprise PSYFrance.

En 2022, la ligne d'Écoute Psychologique a reçu 239 appels, contre 113 en 2021.

Les personnes qui appellent le font pour les raisons suivantes :

- le stress lié à la prise en charge du diabète,
- la solitude,
- un sentiment de mal-être.



ÉLAN SOLIDAIRE : POUR UN ACCUEIL COLLECTIF ET BIENVEILLANT

Vous accueillir dans la durée, partout en France, lors de rencontres avec d'autres personnes touchées par le diabète : voici ce que propose le programme Élan solidaire. Le soutien proposé dans le cadre de ce dispositif, permet d'échanger sur différentes thématiques (habitudes alimentaires, reprendre une activité physique régulière, adapter son traitement médicamenteux, préserver sa vie intime, familiale, sociale et professionnelle...) mais aussi sur des solutions et ainsi se sentir moins seul(e) face à la maladie.

Ce programme gratuit vous permet de partager votre expérience en toute bienveillance avec d'autres patients pour reprendre confiance et mieux vivre avec la maladie.

- Des réunions une à deux fois par mois, entre patients ou proches (8-10 personnes), près de chez vous,
- Dans le respect et la confidentialité des échanges,
- Animées par des Bénévoles Patients Experts, certifiés en Éducation Thérapeutique du Patient,
- Des thèmes définis par les participants et, en fonction des besoins, une intervention de professionnels de santé peut avoir lieu.

Une cinquantaine d'associations mettent en place le dispositif Élan solidaire. Pour trouver la plus proche de chez vous, le standard de la Fédération pour vous aider : 01 40 09 24 25.

Les chiffres clés pour 2022

993
personnes
accompagnées

542
réunions de groupe
de rencontre

5 095
participations aux
groupes de rencontre

484
entretiens
individuels

93
villes

2022, UNE TROISIÈME ANNÉE D'EXPÉRIMENTATION RÉUSSIE !

Après deux années d'expérimentation réussies, le mouvement Slow Diabète continue de se développer en 2022 et fait de l'écoute des besoins des patients participants, une priorité !

Plusieurs questionnaires de satisfaction ainsi que 2 groupes de discussion organisés avec des participants mettent ainsi en évidence un désir très pragmatique de mieux comprendre la maladie et ses enjeux au quotidien. En effet, si la notion de « bien vivre avec » sous toutes ses formes reste au cœur de l'initiative du mouvement initié dans un contexte particulier de confinement elle semble avoir évolué vers un besoin d'en savoir plus sur les démarches quotidiennes liées au diabète. Continuer à développer le Slow Diabète en 2022, c'est donc continuer à proposer un accompagnement virtuel pour mieux vivre avec le diabète, et ce, en s'adaptant à un nouveau contexte de vie post Covid-19.

RETOUR SUR L'HISTOIRE DU SLOW DIABÈTE

Souvenez-vous : à la suite du premier confinement, en juin 2020, la Fédération a proposé aux personnes atteintes de diabète de pratiquer le « Slow Diabète », c'est-à-dire de trouver leur propre voie pour vivre avec le diabète comme compagnon, en cette période si difficile pour certains tant d'un point de vue social que médical.

Le confinement représentait alors une période privilégiée pour revenir à l'essentiel, se mettre à l'écoute de son corps, de son alimentation, de sa condition physique et s'ouvrir à de nouvelles activités découvertes « douces ».

Le Slow Diabète a d'abord été expérimenté sous forme de visioconférences (diététique, réponses aux questions...) et d'activités douces (gym, yoga, sophrologie...). Forte de son succès immédiat, cette proposition s'est ensuite traduite par la conception et la mise en œuvre de deux programmes de 21 jours en juillet et en novembre 2020, puis, de 3 programmes en 2021...

En 2022, deux programmes ont été élaborés pour répondre au besoin d'information des patients. 5 000 nouvelles personnes diabétiques désireuses de mieux vivre avec la maladie ont rejoint le mouvement !

● **Le Programme Slow Diabète Mon Quotidien du 16 avril au 09 mai 2022.**

Objectif : accompagner les participants pour vivre le quotidien de façon plus sereine.

● **Le Programme Slow Diabète Mon été du 25 juillet 2022 au 24 août 2022.**

Objectif : donner des idées et astuces pour profiter pleinement de la période estivale et porter un regard apaisé sur son diabète et sur son traitement.



2022	PROGRAMME "MA NOUVELLE ANNÉE" Janvier 2023	16 425 inscrits	Abonnés Facebook : f 5975	Taux d'ouverture : ✉ 41 %
	PROGRAMME "MON ÉTÉ SLOW DIABÈTE" Juillet - Aout 2022	15 668 inscrits	Abonnés Facebook : f 5700	Taux d'ouverture : ✉ 47 %
	PROGRAMME "MON QUOTIDIEN" Avril 2022	14 217 inscrits	Abonnés Facebook : f 5200	Taux d'ouverture : ✉ 44 %
2021	PROGRAMME SPÉCIAL FÊTES Décembre 2021	11 200 inscrits	Abonnés Facebook : f 4300	Taux d'ouverture : ✉ 35 %
	PROGRAMME ESTIVAL 5 SENS Juillet - Aout 2021	9700 inscrits	Abonnés Facebook : f 3300	Taux d'ouverture : ✉ 41 %
	PROGRAMME DE PRINTEMPS Avril 2021	8000 inscrits	Abonnés Facebook : f 2500	Taux d'ouverture : ✉ 47 %
2020	PROGRAMME SPÉCIAL FÊTES Novembre 2020	4700 inscrits	Abonnés Facebook : f X	Taux d'ouverture : ✉ 45 %
	PROGRAMME DE LANCEMENT Juillet 2020	2700 inscrits	Abonnés Facebook : f X	Taux d'ouverture : ✉ 55 %

ZOOM SUR LE PROGRAMME PHARE, SLOW DIABÈTE MON QUOTIDIEN

L'impact de la maladie sur la vie des personnes atteintes de diabète demande beaucoup d'énergie, physique et mentale. Sa prise en charge quotidienne et la gestion des événements de la vie courante peuvent être parfois très stressantes.

Le programme Slow diabète Mon Quotidien s'est déroulé du 16 avril au 9 mai 2022. Six modules thématiques correspondant aux 6 domaines prioritaires impactés par le diabète ont été proposés aux personnes inscrites :

- **Mes démarches administratives**, pour aborder les questions liées à l'affection longue durée, au voyage ou encore à la vie professionnelle, aux côtés d'une juriste spécialisée en droit de la santé.

- **Mon diabète**, animé par deux diabétologues de renom qui nous ont parlé de gestion des glycémies, d'insulinothérapie fonctionnelle et de complications.

- **Ma vie de famille**, guidée par l'expérience de patients et professionnels de santé pour aborder le sujet du diabète gestationnel, de la grossesse avec un diabète et de la parentalité.

- **Ma sexualité**, aux côtés d'une psychologue sexologue clinicienne qui évoqua les troubles sexuels, l'image du corps, et le cycle hormonal.

- **Mon alimentation**, avec une équipe de diététiciennes nutritionnistes qualifiées pour préparer de délicieux repas, facilement, rapidement et à petit prix.

- **Mon activité physique** une professeure d'activité physique adaptée spécialisée dans la gestion du diabète a donné des exemples pour réussir à bouger au quotidien.

Ce programme a attiré le plus grand nombre de nouveaux abonnés depuis que le Mouvement Slow Diabète existe. Plus de 65% des participants interrogés ont dit qu'ils seraient présents aux prochaines éditions et 82,70% vont conseiller Slow Diabète à leur entourage.

**UN GRAND MERCI À TOUS LES INTERVENANTS
ET PARTICIPANTS POUR LEUR FIDÉLITÉ !**

Ce qu'en disent les participants



« Bonjour à toute l'équipe Slow Diabète. Merci pour vos bons plans et informations précieuses qui nous font vraiment du bien !! Je n'ai pas trop de temps et j'arrive à en trouver pour vous lire le plus de fois possible !! Merci d'être un peu là pour nous ;)
On vous encourage aussi comme vous le faites pour nous
À très bientôt !!!! » **Gaelle**

« Bonjour Chloé, je vous remercie pour les mails quotidiens que je reçois et je lis attentivement les vidéos l'une après l'autre avec plaisir de découvrir une nouvelle chaque jour. J'apprends beaucoup malgré 29 années de diabète. Les vidéos me permettent de réviser les connaissances et d'en découvrir d'autres avec intérêt. Elles sont très agréables, le direct convivial et les intervenants sont d'une qualité remarquable, leurs explications sont claires et synthétiques mais complètes. Je continue à poursuivre la découverte des vidéos jusqu'à la fin, le temps passe vite :D Je vous remercie ainsi que toute l'équipe pour votre travail énorme et de qualité pour les diabétiques.
Bon Week end ! » **Stéphanie**

« Bonjour Chloé, ces vidéos m'ont enfin permis de comprendre mes glycémies et de savoir adapter mes doses d'insuline. Merci infiniment. Je suis sûre à présent que mon hémoglobine glyquée va vite redescendre !
A demain ! Cordialement. » **Armel**



Pour retrouver le Slow Diabète et vous inscrire :

<https://www.federationdesdiabetiques.org/abonnement-programme-slow-diabete-recurrentmq>

Les informations clés

DÉFENSE INDIVIDUELLE

Au fil des années, le service s'est adapté aux évolutions sociétales et aux besoins exprimés par les patients. Les demandes sont riches, nombreuses et concernent parfois d'autres domaines que l'accompagnement juridique proposé. Le service décide alors de faire évoluer son nom afin que celui-ci soit plus en accord avec son positionnement.

Ce service est devenu « Diabète et droits : notre juriste vous répond » lors notamment d'une campagne dédiée sur tous nos canaux de communication pour annoncer le changement d'identité, délimiter notre périmètre d'action et définir notre champ de compétence.

En 2022, pas moins de **1 458** sollicitations ont été traitées, et une dizaine de formations dispensées à divers interlocuteurs parmi les professionnels de santé.

Le service social et juridique évolue !



DÉFENSE COLLECTIVE

2022 a été une année particulièrement riche pour les affaires publiques : deux élections capitales se sont jouées en quelques mois, l'élection présidentielle et les élections législatives. Il s'agissait d'occasions idéales pour parler - et faire parler ! - du diabète. Nous avons ainsi pu rencontrer les équipes de 5 des principaux candidats à l'élection présidentielle, et nos Associations fédérées ont quant à elles rencontré plus de 30 candidats aux élections législatives. Parmi eux, 15 ont finalement été élus et siègent aujourd'hui à l'Assemblée nationale.

Nos rendez-vous institutionnels et prises de position se sont également poursuivis : afin de défendre les intérêts des patients, 27 positions ont été rédigées et défendues, et plus de 50 rencontres ont été menées avec les parties prenantes du monde du diabète.



Les grands chantiers

PERMIS DE CONDUIRE

En 2022, ce sont deux évolutions réglementaires importantes issues du groupe de travail composé de la Délégation à la Sécurité Routière du ministère de l'Intérieur, qui ont vu le jour grâce aux concertations en présence de la Fédération et de la société savante. L'arrêté du 28 mars 2022 abroge l'ancien arrêté du 21 décembre 2005 et clarifie la réglementation applicable en précisant les modalités de contrôle de l'aptitude à la conduite pour les personnes atteintes de certaines affections. Ce texte exclut de son champ d'application les personnes suivant un traitement non susceptible de provoquer une hypoglycémie et qui ne sont désormais plus dans l'obligation de passer la visite médicale de contrôle auprès d'un médecin agréé par la préfecture. Le décret du 24 août 2022 supprime les anciennes périodicités maximales fixées en fonction de l'âge du conducteur et prévoit une durée de validité maximale du permis de 5 ans peu importe l'âge.

Au niveau européen

La Fédération poursuit ses actions et contributions à la révision de la Directive de 2006 relative au permis de conduire afin d'espérer de nouveaux assouplissements.

MÉTIERS INTERDITS

Le comité interministériel de révision des textes prévu par l'article 1 de la loi du 6 décembre 2021 a été constitué. La Fédération y siège et participe à chaque réunion pour permettre des évolutions prochaines dans les corps de métiers concernés. Fin 2022, des premiers textes réglementaires ont mis un terme au SIGYCOP dans les métiers de la police. Ces premiers jalons présagent de futurs progrès qui, nous l'espérons, iront dans le bon sens.

ASSURANCE EMPRUNTEUR

Le contrat d'assurance emprunteur négocié par le courtier Euroditas auprès de l'assureur MNCAP est expérimenté depuis le mois d'octobre 2021. Un prochain point d'étape permettra de tirer les conclusions nécessaires pour savoir si ce partenariat est toujours pertinent. Par ailleurs, la loi Lemoine du 28 février 2022 a rebattu les cartes sur le marché de l'assurance emprunteur en prévoyant trois mesures phares dont la suppression du questionnaire médical en cas d'emprunt inférieur à 200 000 € arrivant à échéance avant les 60 ans de l'assuré.



La Journée Mondiale du Diabète

« DIABÈTE : RÉPONDRE AUX BESOINS DE SES 4 MILLIONS DE VISAGES », THÉMATIQUE DE LA JOURNÉE MONDIALE DU DIABÈTE 2022 POUR LA FÉDÉRATION FRANÇAISE DES DIABÉTIQUES

Le lundi 14 novembre s'est déroulé, comme chaque année, la Journée Mondiale du Diabète. A cette occasion, la Fédération Française des Diabétiques a mis en place un dispositif global sur la thématique « Diabète : répondre aux besoins de ses 4 millions de visages. » Dans cette perspective, les parties prenantes associées avaient pour objectifs de contribuer à améliorer la qualité de vie des personnes atteintes de diabète et de repousser les limites fixées par le législateur, de promouvoir l'écoute des besoins de tous les patients, atteints de tous types de diabète.

Plusieurs publics ont été mobilisés : les patients, les Associations fédérées composées de patients diabétiques et les Bénévoles Patients Experts, les décideurs et les institutions, les personnes atteintes de diabète, la presse et les leaders d'opinion. Nos messages et actions avaient pour objectifs principaux de présenter le diabète et ses conséquences dans la vie d'un patient, des éléments de crispation permettant de valoriser les actions menées depuis plus de 80 ans par la Fédération Française des Diabétiques.



Un rendez-vous incontournable : notre colloque à la Maison de la Chimie

Malgré une très importante grève des transports, qui nous faisait craindre une impossibilité pour certains participants de se déplacer, ce colloque a réuni 118 personnes sur 125 inscrits. Une très belle performance au regard de ces conditions !

Pour la première fois de son histoire, la Fédération a eu l'honneur de recevoir, pour l'ouverture de son colloque, **une ministre en exercice, Agnès Firmin Le Bodo**, chargée de l'organisation territoriale et des professions de santé. Nous avons également eu la chance d'être soutenus, au cours des États Généraux du Diabète et des Diabétiques, par plusieurs députés sensibles à la cause du diabète dont Béatrice Descamps, députée du Nord, qui était présente pour une table ronde consacrée aux accomplissements des EGDD.

La deuxième partie de ce colloque était consacrée au futur : nous avons présenté notre nouvelle feuille de route « 4 millions de visages », qui nous occupera durant toute l'année 2023.

Live-tweet, vidéo et relations presse : un cocktail de nouveautés !

Afin d'apporter toute la lumière « requise » au lancement de ce dispositif, l'équipe communication a proposé l'organisation d'un live Tweet. Il consistait à émettre des tweets en direct pour informer et faire participer son audience (« followers »). Les résultats ont été très positifs avec une forte visibilité autour de ce colloque dédié à la Journée Mondiale du Diabète avec une portée de 2.3 millions de personnes et 709 engagements sur une période courte.

Nous avons aussi mis en ligne une vidéo « Best Of » d'une minute qui mettait en avant des personnes atteintes de diabète qui ont été interviewées depuis 2 ans. Le message clé de cette vidéo ? : « Vous n'êtes pas seul, la Fédération vous accompagne ». Cette vidéo a été diffusée à l'occasion du colloque et relayée sur l'ensemble de nos réseaux sociaux.

L'internalisation du poste relations presse a permis cette année de gagner en souplesse dans nos actions. Nous avons ainsi pu nourrir les journalistes tout au long du mois de novembre d'actualités et développer notre réseau permettant d'obtenir plus de 80 retombées presse, retombées utiles pour faire connaître les actions de la Fédération Française des Diabétiques et de son réseau.



Bilan des EGDD

Le 5ème anniversaire des EGDD (États Généraux du Diabète et des Diabétiques) a aussi marqué cette année 2022. De cette grande consultation nationale qui s'était tenue de novembre 2017 à novembre 2018 avaient émergé 15 propositions pour une médecine fondée sur l'humanisme. Quelques années plus tard, après de belles victoires obtenues et quelques difficultés rencontrées sur le chemin, l'heure était venue de faire le bilan de ces EGDD. Afin de valoriser le travail colossal qui a été réalisé durant les 5 années qui viennent de s'écouler, nous avons sorti notre plus belle plume et nous sommes attelés à l'écriture d'un livre blanc « États Généraux du Diabète et des Diabétiques : 5 ans après, quel état des lieux et quelles perspectives ? ».

Reprenant une par une les 15 propositions des EGDD, ce livre fait le point sur nos réalisations, sur les obstacles que nous avons rencontrés et se projette aussi dans l'avenir grâce à une partie conclusive qui ouvre de belles perspectives... Notre colloque annuel dédié à la Journée Mondiale du Diabète nous a également permis de mettre à l'honneur tous les accomplissements des EGDD.



Le Diabète LAB

L'INNOVATION POUR ET PAR LES PATIENTS

En 2015, la Fédération a créé le Diabète LAB, véritable outil au service de la démocratie sanitaire. Grâce aux études sociologiques réalisées chaque année, nous alertons les autorités sanitaires et les pouvoirs publics afin qu'ils prennent en compte le vécu et les besoins des personnes atteintes de diabète dans les décisions de santé publique. En effet, la participation aux études de patients, experts de leur pathologie, nourrit l'innovation pour un meilleur accès aux soins et pour une meilleure qualité de vie.



Les travaux sur l'année 2022

12 études terminées	Sujets
TELEMED2	Étude quantitative comparative pre/post covid sur le rapport des patients diabétiques à la télémedecine
AXADIA	Étude qualitative et quantitative sur les besoins des personnes atteintes d'un diabète de type 2 en services et produits non remboursés
SATIMENT	Étude quantitative sur la satisfaction des traitements des personnes atteintes d'un diabète de type 2
NUVEESION	Étude qualitative par entretiens semi-directifs sur le parcours d'e-ETP de Nuvee pour les personnes atteintes d'un diabète de type 2
CARDIAB	Étude quantitative sur les connaissances des complications et comorbidités cardiovasculaires des personnes atteintes d'un diabète de type 2
DREMS	Étude qualitative et quantitative sur le développement et validation d'un questionnaire sur l'expérience et la satisfaction de la prise en charge des personnes atteintes de diabète
DIABACCESS	Étude quantitative sur l'identification des facteurs associés au recours à la télémedecine des personnes diabétiques pendant l'épidémie de la COVID-19 à partir de données du SNDS
COPS	Étude quantitative sur la connaissance des patients relatives aux produits de santé (FNDS)
COVIDSOINS	Étude quantitative sur l'impact de la crise de la COVID-19 en France sur le recours aux soins des personnes atteintes de diabète
PRODIAB	Étude quantitative sur les impacts du diabète sur la vie des personnes atteintes de diabète de type 1 et de type 2
GS4 Study	Étude qualitative sur l'intérêt du Guardian Sensor 4 (GS4) chez les adultes et les enfants diabétiques de type 1 utilisateurs du système de Boucle Fermée Hybride Smart Guard
RUPTURE	Étude qualitative sur les facteurs associés à la rupture de parcours de soins chez les patients diabétiques de type 2

10 PUBLICATIONS SCIENTIFIQUES : 7 en premier auteur ; 3 en co-auteur

● Naïditch N., Riveline J. P., « Diabétologie connectée : quelles sont les attentes des médecins et des patients ? », Médecine des Maladies Métaboliques.

● Naïditch N., Hehn C., Ounajim A., Fagherazzi G., Gasch-Illescas A., Braithwaite B., Thébaut J. F., 2023, « PRODIAB: Perspectives on the use of Patient-Reported Outcome Measures among diabetic patients », Diabetes Epidemiology and Management.

● Naïditch N., Mauchant C., Benabbad I., Hehn C., Joubert M., Thébaut J. F., Rosilio M., 2022, « STYLCONNECT Study: An Assessment of Automatic Data Collection Devices by People Living with Diabetes and Using an Insulin Pen », Diabetes Therapy.

● Naïditch N., Elissalde J. A., Hehn C., Thébaut J. F., 2022, « À quelle température l'insuline peut - ou doit-elle - être conservée ? L'histoire chaude qui jette un froid », Médecine des Maladies Métaboliques, p. S1957255722002863.

● Reznik Y., Naïditch N., Thébaut J. F., Havet A., Bénard S., Riveline J. P., 2022, « Epidemiology and Health Impact of Diabetes in France », Annales d'Endocrinologie.

● Reznik Y., Naïditch N., Thébaut J. F., Havet A., Bénard S., Riveline J. P., 2022, « Actualisation des données épidémiologiques du diabète en France : l'étude APIDIA 2017 », Médecine des Maladies Métaboliques.

● Naïditch N., Thébaut, J.-F., Vandevivère, C., Penfornis, A., & Fauvel, J.-P., 2022, « Impact de la Maladie Rénale Chronique sur la Qualité de Vie des personnes vivant avec un Diabète de Type 2 - Point de vue des patients », Médecine Des Maladies Métaboliques.

● Naïditch N., Hehn C., Thébaut J.-F., 2022, « Pump Support Study. Étude quantitative sur la satisfaction et les besoins des patients diabétiques utilisant une pompe à insuline vis-à-vis de leur prestataire de santé à domicile », Médecine des Maladies Métaboliques, p. 6.

● Roussel C., Chassany O., Durand-Zaleski I., Josseran A., Alter L., Auquier P., Bourguignon S., Cachoux J., Desforges C., Fernandez J., Gaudin A. F., Germe A. F., Haenel E., Olivier P., Maillard N., Naïditch N., Nguyen T., Péan C., Rumeau-Pichon C., Sales J. P., Schmidely N., Tuppin P., Vray M., 2022, « Place des mesures rapportées par les patients (PROMS/PREMS) dans l'évaluation et la valorisation des technologies de santé en France », Therapies, p. 14.

● Naïditch N., Thébaut J.-F., Goubel B., Sarkozy F., 2022, « Étude des déterminants de la couverture vaccinale antigrippale chez les patients diabétiques en France », Médecine des Maladies Métaboliques, p. S1957255721003278.

12 PRÉSENTATIONS / INTERVENTIONS :

● Congrès Société Francophone du Diabète 2022 (22-25 Mars 2022, Nice)

● « Les déterminants de la couverture vaccinale antigrippale chez les patients diabétiques »

● « La qualité de vie de personnes diabétiques de type 1 ayant testé la boucle fermée hybride - Paroles de personnes diabétiques »

● « Les facteurs associés à l'adhésion thérapeutique des diabétiques de type 2 »

● « Les personnes diabétiques de type 2 avec une insuffisance cardiaque chronique »

● « Étude quantitative sur l'impact de la Maladie Rénale Chronique sur la Qualité de Vie des personnes vivant avec un diabète de Type 2. »

● 14ème Congrès sur les Données de Santé en Vie Réelle (DSRV) (21 Juin 2022, Paris)

● « L'utilisation et les représentations de la télémédecine par les patients diabétiques comparaison entre 2020 et 2021 »

● « Étude quantitative en vie réelle sur l'identification de profils des patients atteints d'un diabète de type 2 selon leur rapport au diabète et à sa prise en charge »

● « Étude sur l'identification et l'évaluation des pratiques de report des données des patients diabétiques de type 1 et de type 2 sous injection d'insuline »

● « Le rapport des personnes diabétiques à la vaccination contre la COVID19 - Étude DIABEPI »

● « Evaluation de la corrélation entre PROMs génériques et spécifiques évaluant la qualité de vie des patients diabétiques »

● « Les facteurs associés au recours à la télémédecine des personnes diabétiques pendant l'épidémie de la COVID 19 à partir de données du SNDS Méthodologie et structure de l'étude DIABACCESS »

● 38ème Congrès de la Société Francophone d'Endocrinologie 2022 (12-15 Octobre, Nantes)

● « Les représentations vaccinales des personnes diabétiques, de leurs proches et des parents d'enfants diabétiques »



« Le Diabète LAB se veut être au plus proche des patients vivant avec un diabète en les incluant le plus possible dans la co-construction des études et en s'intéressant aux sujets de leur quotidien. »

Coline HEHN

Doctorante et psychologue de la santé



Les chiffres clés du Diabète LAB

4 912

personnes ayant un espace personnel

Augmentation de 10% par rapport à 2021

95 863

visites uniques sur le site du Diabète LAB

Augmentation de 4% par rapport à 2021

124 066

pages vues

Augmentation de 23% par rapport à 2021

332

messages envoyés

par des patients sur la messagerie du Diabète LAB

17

actus dans la rubrique résultats d'étude
du site Diabète LAB

9

actus dans la rubrique magazine
du site Diabète LAB

6

actus dans la **revue équilibre**

2

infographies
réalisées

Nos interventions dans l'écosystème de la recherche

La Fédération est également impliquée dans d'autres initiatives pour faire valoir le rôle, l'expertise et le vécu des patients et des associations de patients dans la recherche, dans le cadre de collaborations avec des structures de référence.

UN PARTENARIAT AVEC PRECIDIAB

Participant à l'aventure dès sa labellisation en 2019, la Fédération est l'un des partenaires et membre du comité de pilotage du Centre National de Médecine de Précision des Diabètes PreciDIAB, dirigé par le Pr Philippe Froguel, généticien et endocrinologue.

Ce centre basé à Lille, rassemble des spécialistes multidisciplinaires : chercheurs, cliniciens. Son but est de concevoir des nouveaux moyens de prévention, de prise en charge, et de traitements des personnes atteintes de diabète. Les objectifs de ce partenariat sont : créer des synergies entre la Fédération, en particulier avec le Diabète LAB et PreciDIAB sur des projets (par exemple, la prévention auprès des personnes en situation de précarité), co-construire et relayer des événements autour de la recherche auprès de nos publics (webinaires, Journée Mondiale du Diabète...), renforcer nos communications communes via nos canaux respectifs (newsletters, réseaux sociaux).

<https://www.precidiab.org/a-propos/notre-centre-national/>



GRUPE DE TRAVAIL AFCROS « LES PATIENTS AU CŒUR DE LA RECHERCHE CLINIQUE »

Créé en 2016, le but de ce groupe de travail mixte (associations de patients/ CRO/ industriels) est d'œuvrer pour une meilleure implication des patients et de leurs associations dans les programmes de recherche clinique. Le groupe de travail se réunit et travaille en sous-groupes thématiques. Quelques réalisations :

- Mise au point d'un questionnaire « Retour sur la contribution des associations à une recherche impliquant la personne humaine (RIPH) ».

- Rédaction d'un article « Participation des patients à la Recherche Clinique : pour une participation précoce, durable et transparente ». Matériel évolutif qui sera mis à jour en fonction des actualités et évolutions du domaine.
- Formations des associations de patients à la recherche clinique en utilisant le module d'une 1/2 journée élaboré par le groupe et ceci en coordination avec France Assos Santé.
- Un outil pour améliorer ses connaissances sur la recherche est en co-construction. Simple et accessible, il est destiné aux patients et associations impliqués lors de la conception d'un projet de recherche. Les thématiques de la recherche sont déclinées en courts modules commentés par les membres du groupe de travail.

<https://www.associations-de-patients-et-recherche-clinique.fr/>

Notre soutien à la FFRD : les montants alloués à la recherche et projets soutenus

NOTRE SOUTIEN AUX PROJETS DE LA FONDATION FRANCOPHONE POUR LA RECHERCHE SUR LE DIABÈTE (FFRD)

C'est la Fondation Francophone pour la Recherche sur le Diabète (FFRD), créée en 2013 à l'initiative de la Société Francophone du Diabète (SFD) avec le soutien de la Fédération Française des Diabétiques, qui sélectionne les projets qui sont financés. Claude Chaumeil, vice-président de la Fédération, est aussi vice-président de la FFRD et participe à son Bureau et à son Conseil d'administration. La Fédération Française des Diabétiques reverse chaque année 150 000 € à la FFRD soutenue par ailleurs par d'autres partenaires*.



Pr. Mariana Igoillo-Esteve
Associate Professor,
Chargé de Cours at
Université Libre de
Bruxelles



Pr. Etienne Larger
Chef du service
de diabétologie
de l'hôpital
Cochin à Paris

Pour 2022, le Conseil Scientifique de la (FFRD) a soutenu deux projets pour contribuer à faire avancer les connaissances dans le domaine du diabète de type 1. Ces projets ont pour objectif une meilleure compréhension des multiples causes possibles à la survenue d'un diabète de type 1 qui reste à bien des égards encore mystérieux, et devraient permettre d'en améliorer la prise en charge.

PROJET 1

« Diabète avec un seul autoanticorps : est-ce (toujours) un diabète auto-immun ? »

Par le Professeur Étienne Larger
(Institut du diabète de l'université de Paris)

Il s'inscrit dans la lignée du diabète de type 1 comme maladie auto-immune. Les marqueurs biologiques de la maladie sont des auto-anticorps, aisément accessibles et détectés dans le sang avant l'augmentation de la glycémie. En général, la présence de 3 ou 4 auto-anticorps témoigne du déclenchement du processus auto-immun qui va détruire toutes les cellules bêta (β) et aboutir à une insulino-dépendance.

Cependant, certains patients ne présentent qu'un seul anticorps. Ils ont été moins bien étudiés et on connaît mal leurs caractéristiques. Ce projet vise à caractériser ces patients sur le plan immunologique et métabolique et notamment à bien étudier l'évolution de leur capacité de sécréter de l'insuline, en réponse à un repas. Le maintien d'une production naturelle d'insuline, même faible, est essentielle pour bénéficier d'un meilleur contrôle du diabète de type 1.

PROJET 2

« Métabolisme des ARN de transfert : fonction et survie des cellules bêta pancréatiques »

Par le Pr Mariana Igoillo-Esteve
(Université Libre de Bruxelles, Center for Diabetes Research)

Tous les patients diabétiques de type 1 ne sont pas atteints d'une maladie auto-immune et la perte des cellules β est mystérieuse. Le projet présenté est plus fondamental, mais remarquablement novateur. Toute l'hypothèse part d'une observation clinique, d'un cas rare de diabète lié à la mutation d'un gène (diabète monogénique), s'inscrivant dans un ensemble plus complexe causé par la modification du gène (TRMR10A). Un déficit d'une enzyme appelée méthyltransférase aboutit à une fragmentation de l'ARN de transfert (ARNt). Ces petits morceaux d'ARN sont capables de modifier le fonctionnement de la cellule et d'aboutir à sa mort programmée.

Lorsque cela concerne la cellule bêta, l'équivalent d'un diabète de type 1 peut apparaître en l'absence d'auto-immunité. Ce travail vise donc à étudier un mécanisme complètement nouveau de défaillance et de mort des cellules β, centré sur le déficit en TRMR10A et la fragmentation de l'ARNt. Si l'hypothèse se confirme, cela pourrait ouvrir la voie au développement de nouvelles approches préventives et thérapeutiques pour le diabète de type 1 basées sur le blocage des fragments d'ARNt.

**Plus de 80 % des fonds versés par la Fédération financent les projets de recherche, moins de 20 % des fonds étant destinés aux frais de fonctionnement de la FFRD. Chaque projet est financé par la FFRD à hauteur de 100 000 € par an pendant trois ans, soit 300 000 € au total.*

Pour en savoir plus, rendez-vous sur www.ffrddiabete.org.



**État des lieux
des finances**

Le développement de nos ressources

GÉNÉROSITÉ : GRÂCE À VOUS, NOS ACTIONS SONT POSSIBLES !

Par vos dons, vous avez renouvelé votre confiance à la Fédération : nous vous en remercions du fond du cœur !

En 2022, vous avez maintenu votre soutien à nos actions en faveur des personnes atteintes de diabète. Les dons versés à la Fédération ont ainsi augmenté de 5 % par rapport à 2021, et ce malgré un contexte de crise économique internationale en raison de la guerre en Ukraine. Or vous avez été une nouvelle fois nombreux au rendez-vous, avec un peu plus de 1 602 000 € de dons versés.

Nous avons aussi constaté une progression des dons ponctuels par Internet, puisqu'ils représentent plus de 288 000 € de la collecte et affichent une belle augmentation de 17%.

Nous vous sommes également reconnaissants d'être de plus en plus nombreux à choisir le don régulier par prélèvement automatique. Ce mode de soutien représente 21% du total de vos dons. Il vous permet d'anticiper sur votre budget et il nous permet d'avoir une meilleure visibilité sur les actions que nous pourrions financer.

Enfin, comme les autres années, vous avez été une majorité à exprimer votre générosité au dernier trimestre, trimestre pendant lequel 50% de vos dons ont été effectués, et jusqu'à 30% pour le seul mois de décembre.

UNE BELLE MOBILISATION LORS DE NOS CAMPAGNES

Aimer la vie malgré le diabète : un joli succès pour notre campagne de fin d'année !

Vous avez répondu présents en fin d'année lors de la diffusion de notre vidéo *Aimer la vie malgré le diabète*, diffusée au lendemain de la Journée Mondiale du Diabète. Grâce à vos dons lors de cette campagne, la Fédération peut continuer à proposer aux personnes touchées par le diabète des solutions concrètes et un accompagnement empathique pour faire face à toutes les situations du quotidien.



Pour mieux faire connaître ces services, nous avons déployé un important dispositif de promotion sur Facebook, nos réseaux sociaux et Internet. Nous avons aussi envoyé un total de sept emailings à nos donateurs et aux abonnés à notre newsletter pour les informer sur cette campagne et ses objectifs.

Nous nous étions donné le défi de collecter 150 000 €. Grâce à vous, 178 000 € ont été réunis : une magnifique preuve de confiance de votre part qui nous va droit au cœur !

Cette campagne a aussi été l'occasion de rappeler qu'en faisant votre don pour soutenir nos actions avant le 31 décembre, vous pouviez profiter d'une réduction fiscale de 66% lors de la déclaration d'impôts. Ainsi, un don de 100 € vous revient à 44 €.



VOS DONS AUGMENTENT ET FONT AVANCER LA RECHERCHE !

Notre campagne dédiée au financement de la recherche s'est déroulée en septembre. Nous vous avons alors envoyé par courrier postal des informations sur les projets soutenus par la Fondation Francophone pour la Recherche sur le Diabète (FFRD). Nous avons également fait le point sur les projets lancés en 2018 et 2019. Ces projets de recherche fondamentale, soutenus grâce à votre générosité, ouvrent la voie vers une meilleure prise en charge du diabète par la prévention et par des traitements plus efficaces.

La recherche prend du temps et peut parfois être perçue comme complexe : pour mieux en expliquer les étapes, nous avons créé une vidéo disponible sur notre site.



LA LETTRE D'INFORMATION DONATEURS DEVIENT MIEUX VIVRE AVEC LE DIABÈTE

En cohérence avec notre mission sociale d'information, nous avons à cœur de vous proposer des supports de communication de qualité, présentant les actions financées grâce à vos dons. Ainsi, en avril, votre lettre d'information donateurs a fait peau neuve. Elle s'intitule désormais *Mieux vivre avec le diabète* et contient un dossier thématique, une recette de saison et l'actualité de la Fédération.

Pour être plus proches de vous, nous avons ajouté des témoignages, un coin détente et des contenus interactifs accessibles sur internet. La nouvelle rubrique *Transmettre* vous détaille les différentes possibilités pour transmettre un patrimoine solidaire.





« Grâce aux échanges que nous avons avec nos donateurs et donatrices, nous savons que la plupart sont touchés par le diabète, soit personnellement, soit parce qu'un proche est diabétique. Leur soutien à nos actions est donc une démarche généreuse, mais aussi solidaire. Cette solidarité est un aspect très important de notre projet associatif, car la Fédération est une association de patients, dirigée par les patients, pour les patients. »

Nous sommes reconnaissants à toutes les personnes qui s'engagent à nos côtés pour que le quotidien des personnes atteintes de diabète s'améliore, pour que le grand public soit mieux informé, pour prévenir le diabète et pour que la recherche avance.

Enfin, défendre les droits individuels et collectifs des personnes souffrant d'un diabète est une autre mission essentielle de la Fédération. Nous la remplissons grâce à la fidélité de nos donateurs qui nous donnent les moyens d'agir de manière collective. »

Aline CORAZZA,
Responsable du développement des ressources



**UN IMMENSE MERCI À TOUS NOS DONATEURS
ET BIENFAITEURS POUR LEUR FIDÉLITÉ ET LEUR GÉNÉROSITÉ !**

TRANSMISSION DE PATRIMOINE SOLIDAIRE : CRÉER UN LIEN D'AMITIÉ AVEC NOS BIENFAITEURS

En 2022, la Fédération Française des Diabétiques a hérité de 12 personnes. Elles ont en commun d'avoir eu une existence marquée par le diabète et elles ont souhaité exprimer ainsi leur solidarité et leur générosité sur le long terme. Je les en remercie du fond du cœur.



J'ai rejoint la Fédération en janvier 2022. En cohérence avec sa raison d'être, cette dernière a choisi une démarche d'accueil de ses bienfaiteurs, pour mieux les renseigner, pour mieux les connaître et pour

exprimer sa reconnaissance. En élargissant le rôle relation bienfaiteurs, je suis le contact privilégié des personnes qui souhaitent s'informer et/ou être accompagnées dans leur réflexion pour transmettre un patrimoine solidaire.

Au-delà de cette démarche d'accueil personnalisé, nous avons mis en place en 2022 des supports de communication dédiés pour faire connaître

ces modes de soutien essentiels aux actions de la Fédération :

- La brochure d'information est disponible sur simple demande ;
- Le site *Demain Sans Diabète* a été lancé au printemps 2022 (demainsansdiabete.federationdesdiabetiques.org/).

La brochure et le site présentent la marche à suivre pour transmettre un patrimoine, ainsi que nos engagements aux bienfaiteurs qui expriment leur générosité de cette manière.

Je suis à l'écoute des besoins des personnes qui me contactent pour poursuivre avec celles qui le souhaitent cette relation d'amitié née de plusieurs années d'engagement généreux. En juin 2022, j'ai envoyé à nos donateurs un mailing d'information sur la possibilité de soutenir autrement nos actions. Je les informe aussi régulièrement via la rubrique Transmettre de notre lettre d'information, rubrique maintenant récurrente. Nos donateurs et abonnés à la newsletter mensuelle ont, eux, reçu trois emailings d'information sur la transmission de patrimoine. Nous publions aussi des informations pour les abonnés de notre revue *équilibre*, un article est paru à cet effet dans le numéro 349 (septembre-octobre) : à ce propos, je tiens ici à rendre hommage à Jeannine, qui avait partagé son témoignage avec nous et qui nous a malheureusement quittés en décembre.

Ingrid AUBRY-SARRIOT,
Chargée de relation bienfaiteurs



RÉALITÉ DU PRÉVISIONNEL DANS UN CONTEXTE DIFFICILE

L'année 2022, marquée par de fortes tensions économiques et géopolitiques restera assurément gravée dans les mémoires pour son caractère exceptionnel.

Ces douze mois se sont révélés extrêmement difficiles en France : guerre en Ukraine, crise de l'énergie, ralentissement de la croissance, inflation record, hausse des taux d'intérêt brutale orchestrée par les banques centrales.

Dans la zone euro, **l'inflation est redescendue sous les 10% en décembre à 9,2 %**, après un pic à 10,6 % en octobre, du jamais-vu dans l'histoire de la zone euro.

Dans ce contexte très perturbé, et malgré les belles réalisations décrites dans notre rapport d'activité, le résultat négatif de 564K€ doit nous inciter à accentuer nos efforts pour revoir le modèle économique de la Fédération et nous redonner des marges de manœuvre financières à la hauteur de nos ambitions.

Après analyse, nos ressources sont en baisse d'environ 500K€ par rapport à l'année précédente, essentiellement en raison de la conjonction de trois facteurs principaux :

- Un retour des subventions publiques à leur niveau habituel (2021 ayant été une année exceptionnelle après la crise sanitaire),
- Un recul des ressources issues des legs et une baisse de nos activités de prestations.

A contrario la collecte des fonds auprès du grand public a continué de progresser de +80K€, ce qui est une belle performance dans le contexte économique actuel, et les insertions publicitaires dans le magazine équilibre ont également fortement augmenté. Malheureusement, cela n'a pas suffi à maintenir nos ressources au même niveau qu'en 2021.

Pour les dépenses, si elles ont dans l'ensemble bien résisté à l'inflation, elles progressent néanmoins de 96K€ par rapport à l'année précédente, soit de près de 2%, principalement pour 3 raisons : l'arrivée de deux nouvelles recrues en 2022, des projets initiés en cours d'année qui n'ont pu être financés en totalité, comme nous l'espérions, par des partenaires publics ou privés, et bien sûr l'augmentation de certains tarifs (fournisseurs et prestataires).

Notre excédent de trésorerie a pu absorber ce résultat négatif mais en a été sensiblement impacté et nous resterons très attentifs en 2023-2024 pour revenir au plus vite à l'équilibre, tout en restant attractifs et innovants.

Frédéric LEFEBVRE,
Trésorier

LE COMPTE DE RÉSULTAT

COMPTE DE RÉSULTAT en K€		2022	2021
Résultat d'exploitation		-565	-15
Résultat financier		0.40	0.20
Résultat exceptionnel		0	0.30
Impôt sur les Sociétés		0	0
Résultat net		-564	-1
BÉNÉVOLAT		2022	2021
Bénévolat		107	106
Prestations		0	0

Le Conseil d'Administration avait voté un budget 2022 tenant compte de la situation énoncée ci-dessus et prévoyant une perte de **575 K€**.

Par rapport aux prévisions, la variation des charges et des produits a été conforme soit 3 947K€ (3 904K€) de produits contre 4 512K€ (4 479K€) de charges soit en réalité un déficit réel de **565K€**.

Nous reviendrons plus en détail sur les causes de ce résultat dans le paragraphe suivant, principalement sur la baisse de nos ressources.

Pour 2022, le volume de bénévolat est resté stable, il doit être mis en regard avec les différents mouvements ayant affecté l'année qui ont donc réduit le temps passé dans les différents groupes de travail et les réunions institutionnelles de la Fédération en visioconférence ou en présentiel.

Un point important cependant : comme par le passé, ce montant a fait l'objet d'une évaluation forfaitaire ; il ne traduit donc pas exactement l'engagement fort des bénévoles dans la gouvernance qui est mise en œuvre au siège Fédéral.

LE RÉSULTAT D'EXPLOITATION

RÉSULTAT D'EXPLOITATION en K€				
	RÉALISÉ 2022	RÉALISÉ 2021	ÉCART en K€	ÉCART en %
TOTAL PRODUITS	3 947	4 415	468	-11%
TOTAL CHARGES	4 512	4 416	96	+2%
RÉSULTAT EXPLOITATION	-565	-1,5	-564	+376%

Pour le résultat d'exploitation, les produits et les charges n'ont pas évolué de façon symétrique car les charges ont progressé légèrement alors que les produits ont fortement diminué, ce qui explique que le résultat soit fortement déficitaire en 2022.

LES PRODUITS D'EXPLOITATION

Quelques postes méritent d'être examinés de plus près.

PRODUITS EXPLOITATION	2022	2021	ÉCART
Dont abonnements <i>équilibre</i>	138	155	-17
Dont Insertions <i>équilibre</i>	103	90	13
Dont Prestations	572	625	-53
Dont Subventions d'État	568	871	-290
Dont Cotisations	124	138	-14
Dont Utilisation des fonds dédiés	165	80	85
Dont Legs et donations	439	671	-232
Dont Dons grand public	1 603	1 521	82
Dont Mécénats	221	215	6
TOTAL PRODUITS EXPLOITATION	3 947	4 415	-468
EN K€/ÉCART EXPRIMÉ PAR RAPPORT AU TOTAL PRODUITS 2022			

Comme indiqué en introduction, nos ressources sont en baisse de près de 10%, essentiellement pour les raisons suivantes :

- Un retour des subventions publiques à un niveau plus « habituel » (autour de 500K€ par an) après une année 2021 exceptionnelle liée à la crise sanitaire ;
- Un recul des ressources issues de legs (qui varient fortement d'une année sur l'autre) de près de 232K€ ;
- Une baisse de l'activité de prestations de 53K€, liée à un ralentissement de l'activité du Diabète LAB après une année 2021 exceptionnelle ;
- Un ralentissement des abonnements à notre magazine *équilibre* et une baisse de nos cotisations de plus de 10%.

Dans ce contexte, le mécénat a progressé de près de 3%, la collecte des fonds auprès du grand public de plus de 5% et les insertions publicitaires dans le magazine *équilibre* ont augmenté de 15%, mais cela n'a pas suffi à contrebalancer les baisses évoquées plus haut.

Les cotisations subissent également une baisse régulière depuis quelques années, impactant à la fois les revenus des associations fédérées mais également ceux du Siège Fédéral qui encaisse une quote-part qui n'a pas évolué depuis 20 ans.

Ma réflexion est qu'en développant la fidélisation et la reconquête, ce poste redeviendrait plus conséquent. Nous ne pouvons négliger aujourd'hui aucune piste de développement ou (et) de nouvelles ressources.

LES CHARGES D'EXPLOITATION

Là encore, quelques points clefs méritent cette année votre attention.

CHARGES EXPLOITATION	2022	2021	ÉCART 2022/2021
Dont Autres charges externes	2 494	2 325	169
Dont Aides financières	307	437	-137
Dont Frais de personnel	1 242	1 213	29
Dont Dotation amortissements	158	172	-14

En ce qui concerne les dépenses, en hausse de 96K€, soit 2% par rapport à l'année dernière, ses causes principales ont été évoquées en préambule à savoir :

- Le recrutement d'une responsable des relations bienfaiteurs en janvier 2022 et d'une responsable des relations médias en septembre de cette même année.
- De nouveaux projets, non budgétés initialement, commencés en cours d'année et qui n'ont pu être complètement financés par des partenaires privés ou publics : une vidéo de sensibilisation destinée aux collégiens, et la création d'un nouvel outil de formation de nos bénévoles.
- L'augmentation de certains tarifs de la part de nos fournisseurs et prestataires liée au contexte économique mondiale avec la guerre en Ukraine, comme par exemple la hausse importante des prix du papier dans le cadre de nos impressions.

LES AUTRES CHARGES EXTERNES

AUTRES CHARGES EXTERNES	2022	2021	ÉCART
Dont sous-traitance	825	693	133
Dont impressions & routages	307	270	37
Dont location & charges immobilière	72	66	6
Dont entretien et maintenance	93	88	5
Dont honoraires	743	765	-22
Dont frais postaux	266	280	-14
Dont déplacements et missions	99	47	52
TOTAL ACE	2 494	2 325	169
EN K€/ÉCART EXPRIMÉ PAR RAPPORT AU TOTAL CHARGES 2021			

Ces charges représentent l'achat de services nécessaires au bon fonctionnement de la Fédération et à l'exécutions de ses missions.

Certaines ont connu une forte progression en 2022, comme celui de la sous-traitance, pour accélérer le développement de la Fédération. A titre d'exemple, le format de la Semaine Nationale de Prévention a été revu pour en accroître son impact avec un investissement plus important auprès des mairies et dans l'équipement des Associations Fédérées. Nous avons étoffé la palette de nos supports d'information avec la production de près de 5 vidéos en motion design, développé des cycles d'accueil (emails spécifiques lors de l'inscription à la newsletter) pour les personnes atteintes de DT1 et DT2 qui seront lancés en 2023 (mais réalisés fin 2022).

Nous avons accru notre effort de promotion avec une hausse des envois dans un contexte de renchérissement du cout du papier, nous avons développé une page spécifique pour la collecte au profit de la recherche. Nous avons reversé près de 13k€ en honoraires aux Associations Fédérées dans le cadre de session de prévention (qui avaient totalement disparu en 2021 du fait de la COVID-19).

Pour ce qui est des frais engagés pour les déplacements, les missions et les réceptions, ce dernier poste en 2021 avait régressé fortement notamment suite aux modifications de l'activité en raison de la crise sanitaire débutée en 2020, mais en 2022 ils ont logiquement doublé avec la reprise en présentiel des réunions et formations.

LE COMPTE DE RESULTAT PAR ORIGINE ET DESTINATION (CROD) ET LE COMPTE D'EMPLOI ANNUEL DES RESSOURCES COLLECTEES AUPRES DU PUBLIC (CER)

GÉNÉRALITES

La réglementation demande depuis l'exercice 2020 de produire deux présentations complémentaires pour mesurer l'activité des organismes tels que la Fédération.

Il s'agit donc du Compte de Résultat par Origine et Destination (CROD) et le Compte d'Emploi annuel des Ressources collectées auprès du public (CER), ainsi que le tableau de variation des fonds propres présentés. L'objectif du CROD est d'appréhender les produits et les charges de l'exercice selon leur origine et leur destination, ainsi que la part liée à la Générosité du public, cette dernière étant reprise ensuite dans le CER.

RAPPEL IMPORTANT SUR LES TROIS MISSIONS SOCIALES POUR LA FEDERATION

« **Information, accompagnement et prévention** » : cette mission s'adresse aux personnes atteintes de diabète, à leur entourage ainsi qu'à toutes les personnes à risque de diabète. Elle est exercée par la Fédération à travers ses supports d'information, d'accompagnement et de prévention ainsi que par son rôle de coordinateur de réseau national et de formation de ses bénévoles.

« **Défense individuelle et collective des patients - Plaidoyer** » : cette mission concerne les actions de la Fédération pour faire reconnaître les droits individuels et collectifs des patients diabétiques.

« **Recherche et innovation** » : cette mission se rapporte au soutien de la Fédération dans le domaine de la recherche scientifique et médicale

LE COMPTE DE RESULTAT PAR ORIGINE ET DESTINATION

Les fonds issus de la générosité du public sont prioritairement alloués aux missions sociales. Ils financent également les frais de recherche de fonds et une quote-part des frais de fonctionnement.

L'association disposant de ressources en dehors de celles issues de la générosité du public (subventions, vente de produits et de prestations, abonnements au magazine équilibre, formations de salariés d'entreprises et de professionnels de santé, etc.), leur affectation est habituellement effectuée conformément à la destination prévue par les financeurs (privés ou publics), aux engagements contractuels ou selon les projets ou activités ainsi mis en œuvre.

Pour l'affectation des fonds issus de la générosité du public au financement des dépenses liées à la recherche de fonds et au fonctionnement, les exercices précédents, la répartition était effectuée selon le rapport entre les ressources liées à la générosité du public et les ressources totales (57 % en 2021 et 67 % en 2020).

L'exercice 2022 se soldant par une insuffisance de résultat (-564 K€), l'application de ce principe d'affectation aurait conduit à un déficit de la générosité du public de l'exercice 2022, dans des proportions assez similaires. Il a été décidé de plafonner le déficit de la générosité du public de l'exercice 2022 au montant du report de générosité du public au 31/12/2021, soit 56 K€.

Dès lors, les règles suivantes ont été appliquées et les ressources liées à la générosité du public sont affectées pour :

- 100 % pour les fonds alloués à la FFRD pour la recherche, soit 150 K€ (car les sommes sont issues à 100% de la générosité du public) ;
- 60 % pour les frais de recherche de fonds liés à la générosité du public (57 % en 2021) ;
- Au prorata permettant d'aboutir au déficit de la générosité du public susmentionné pour :
 - La part des dépenses des missions sociales (hors fonds alloués à la FFRD et versements de legs aux associations fédérées) ;
 - Les frais de fonctionnement.

Par ailleurs, les ressources hors générosité du public financent 100 % des frais de recherche des autres ressources.

LES PRODUITS

● Produits liés à la générosité du public

Pour 2022, il s'agit :

- Des cotisations sans contrepartie ;
- Des dons manuels.
- Legs, donations et assurance vie, le mécénat.
- Des autres produits liés à la générosité du public.

Cette dernière rubrique comprend les frais de gestion des legs facturés par l'association aux entités bénéficiaires finaux des legs et dont ils lui ont confié le suivi et le dénouement.

En revanche, aucun produit financier n'a été considéré comme devant être lié à la générosité du public. Il en est de même pour les loyers et produits de location relatifs au siège de la Fédération.

Pour mémoire, le poste « Legs, donations et assurances-vie » est présenté pour son montant « net » (produits directs diminués des charges directes afférentes).

Le total des produits 2022 liés à la générosité du public s'élève à **2 343 K€**

● Produits non liés à la générosité du public

Ceux-ci correspondent principalement aux produits issus :

- Des cotisations avec contrepartie ;
- Des parrainages des entreprises
- Des contributions financières sans contrepartie.
- Des autres produits non liés à la générosité du public.

Le total des produits 2022 non liés à la générosité du public s'élève à **867K€**

● Subventions et autres concours publics

Cette rubrique comprend principalement les subventions (de fonctionnement, de projets) versées par les collectivités territoriales, l'État français, les autres autorités administratives, etc.

Le total des produits 2022 provenant des subventions s'élève à **568 K€ en recul de 32% expliqué en introduction.**

LES CHARGES

LES MISSIONS SOCIALES

Le total des dépenses concernant les missions sociales engagé pour l'exercice 2022 est de **2 631 K€**

D'un point de vue chiffré, la répartition est la suivante (en K€) :

	CHARGES	MASSE SALARIALE	TOTAL
Information, accompagnement, prévention	1 065	591	1 656
Défense des patients - Plaidoyer	150	225	376
Recherche et innovation	237	137	374
TOTAL INTERMÉDIAIRE			2 407
Quote-part de frais de structure nécessaires à la réalisation des missions sociales			223
TOTAL GÉNÉRAL			2 631

Les dépenses relatives aux missions sociales incluent les frais de personnel directement liés à la réalisation des missions sociales, la clé de répartition retenue étant celle du temps de travail individuel des salariés affecté à chaque mission en 2022. Celles-ci incluent également une quote-part des frais communs de la Fédération.

Le montant de 303 k€ figurant dans la rubrique « Versements à un organisme central ou à d'autres organismes agissant en France » se compose :

● Des versements aux associations AFD départementales, etc. pour un total de 153 K€, pour leurs actions réalisées localement ;

Du versement de 150 K€ effectué par l'association à la Fondation Francophone pour la Recherche contre FFRD en 2020 au titre de la recherche. Cette somme est utilisée par la FFRD pour financer à la fois les projets de recherche et une partie de ses frais de fonctionnement. Le détail de cette répartition est disponible sur leur site www.ffrd.org.

● Frais de recherche de fonds

Le total des dépenses de recherche de fonds engagé par la Fédération est de :

- **1 015 K€** pour l'appel à la générosité du public
- 40 K€ pour les autres ressources.

Les dépenses de recherche de fonds se découpent comme suit : 308 K€ sont dépensés pour fidéliser les donateurs par courrier postal, par téléphone et par email. Des dépenses pour promouvoir les legs dans les publications notariales et pour gérer les legs avérés ont également été engagées.

Un autre poste de dépenses concerne la prospection : 419 K€ sont utilisés pour recruter de nouveaux donateurs, essentiellement par courrier postal. Depuis quelques années, les taux de retour en prospection sont en baisse dans l'ensemble du secteur caritatif.

Les dépenses liées à la recherche de fonds liés aux legs s'établissent à 78 K€ et celles relatives à la gestion de la base de données d'un montant de 95 K€.

Les frais de personnel rattachés aux frais d'appel à la générosité du public s'élèvent à 114 K€.

Pour les frais de recherche de fonds hors générosité du public, il s'agit de frais de personnel pour un total de 40 K€.

FRAIS DE FONCTIONNEMENT

Le total des dépenses frais de fonctionnement engagé par l'association pour l'exercice 2022 est de **624k€**.

Les frais de fonctionnement se composent notamment de :

NATURE	MONTANT (K€)
Frais de personnel	229
Quote-part de la base de données pour les adhérents	95
Dotations aux amortissements des immobilisations	158

Il est précisé que, par simplicité, les dotations aux amortissements des immobilisations de l'association sont 100% affectées aux frais de fonctionnement. Une partie aurait pu être rattachée aux missions sociales, en particulier pour les immobilisations utilisées au sein du Diabète LAB.

Le CROD 2022 se présente comme suit, pour ce qui concerne les produits et les charges.

COMPTE DE RÉSULTAT PAR ORIGINE ET DESTINATION	TOTAL (en K€)	DT GÉNÉROSITÉ DU PUBLIC
PRODUITS PAR ORIGINE		
1 - produits liés à la générosité du public	2 343	2 343
2 - produits non liés à la générosité du public	867	
3 - subventions et autres concours publics	568	
4 - reprises sur provisions et dépréciations	5	
5 - utilisation des fonds dédiés antérieurs	165	35
TOTAL	3 948	2 378
CHARGES PAR DESTINATION		
1 - missions sociales	2 632	1 559
2 - frais de recherche de fonds	1 055	608
3 - frais de fonctionnement	624	231
4 - dotations aux provisions et dépréciations	0	0
6 - report en fonds dédiés de l'exercice	202	37
TOTAL	4 513	2 435
EXCÉDENT OU DÉFICIT	-564	-57

LE COMPTE D'EMPLOI ANNUEL DES RESSOURCES COLLECTÉES AUPRÈS DU PUBLIC (CER)

LES PRODUITS ET LES CHARGES LIES A LA GENEROSITE DU PUBLIC

A l'exception des informations précisant les ressources reportées liées à la générosité du public non dédiées et non utilisées, les informations figurant dans le CER correspondent strictement aux informations relevant de la générosité du public figurant dans le CROD.

Le CER 2022 se présente comme suit, pour ce qui concerne les produits et les charges.

LE COMPTE D'EMPLOI ANNUEL DES RESSOURCES COLLECTÉES AUPRÈS DU PUBLIC			
EMPLOIS PAR DESTINATION	EXERCICE 2022	RESSOURCES PAR ORIGINE	EXERCICE 2022
EMPLOIS DE L'EXERCICE		RESSOURCES DE L'EXERCICE	
1 - missions sociales	1 559	1 - ressources liées à la générosité du public	2 343
- Dont actions réalisées par l'organisme	1 409		
- Dont versements à un organisme central ou d'autres organismes agissant en France	150		
2 - frais de recherche de fonds	608		
3 - frais de fonctionnement	231		
Total des emplois	2 398	Total des ressources	2 343
4 - dotations aux provisions et dépréciations		2 - reprises sur provisions et dépréciations	0
5 - reports en fonds dédiés de l'exercice	37	3 - utilisations des fonds dédiés antérieurs	35
EXCÉDENT DE LA GÉNÉROSITÉ DU PUBLIC DE L'EXERCICE	0	DÉFICIT DE LA GÉNÉROSITÉ DU PUBLIC DE L'EXERCICE	57
TOTAL	2 435	TOTAL	2 435

Ressources reportées liées à la générosité du public en début d'exercice (hors fonds dédiés)	57
Ressources reportées liées à la générosité du public en fin d'exercice (hors fonds dédiés)	0

Au 01/01/2022, le montant des ressources reportées liées à la générosité du public hors fonds dédiés s'élevaient à 57 K€.

Compte tenu du solde d'ouverture ci-avant mentionné, de l'insuffisance de la générosité du public et de l'absence d'opérations d'investissement ou de désinvestissement liées à la générosité du public, le montant des ressources reportées liées à la générosité du public hors fonds dédiés s'établit à un montant nul au 31 décembre 2022. De fait, il n'y a pas de report à l'ouverture de l'exercice suivant.

Concernant la rubrique bénévolat et dons en nature, ces contributions volontaires en nature sont explicitées dans l'annexe des comptes annuels. Les bénévoles étant majoritairement liés à des temps passés par les administrateurs, ces éléments ont été considérés comme bénéficiant aux frais de fonctionnement.

LE BILAN

Pour mémoire et comme on le dit classiquement, si le Compte de Résultat enregistre le film des événements de l'année, le bilan présente une photo de la Fédération à la fin de l'exercice, le 31 décembre.

A noter que le nouveau règlement comptable a eu pour effet de renforcer le montant du bilan notamment parce que les legs sont aujourd'hui traités en comptabilité (voir les lignes en italique) ce qui modifie substantiellement la forme du bilan sans impacter sur les grands équilibres.

ACTIF			PASSIF		
	2022	2021		2022	2021
Actif immobilisé	2 929	3 046	Fonds associatifs	2 017	2 581
Dont terrains	1 148	1 148	Dont résultat	-564	-1
Dont constructions	918	987	Fonds dédiés	1 687	1 567
Dont biens reçus par legs	679	649	Dont fonds reportés legs et donations	845	762
Dont autres immos corporelles	139	178	Dont fonds dédiés reportés	841	805
Actif circulant	1 756	1 949	Dettes	979	845
Dont créances clients et assimilés	144	224	Dont dettes MLT	16	7
Dont créances reçues par legs	196	162	Dont dettes fournisseurs	356	268
Dont disponibilités	1 081	1 329	Dont dettes des legs	68	78
			Dont autres dettes CT	223	233
TOTAL	4 685	4 996	TOTAL	4 685	4 996
En k€					

A L'ACTIF

L'actif immobilisé : Aucune opération d'envergure n'est venue affecter la structure bilancielle de la Fédération.

L'actif circulant : Le montant de ce poste a fortement baissé signe que ce qui révèle en règle générale que les sommes dues à la Fédération sont en baisse ce qui explique un besoin en fond de roulement négatif.

Les disponibilités : Il s'agit des sommes effectivement en banque (ou en caisse) au 31 décembre de chaque année. Leurs montants ont baissé de 248 K€ par rapport à 2021 et il faut observer que certains de ces comptes ne sont pas immédiatement disponibles.

AU PASSIF

Les fonds associatifs pèsent 2 017 K€ soit **43 %** du bilan ; ils comportent des fonds, des réserves de tous types et le résultat déficitaire de 2022.

Les fonds dédiés correspondent à des fonds donnés pour un objet précis et non utilisés à la fin de l'exercice.

Les dettes à moyen et long terme : insignifiant car les emprunts se sont terminés en 2020.

Le passif à court terme contient des dettes fournisseurs ainsi que de des dettes sociales et fiscales.

Si le montant de nos dettes vis-à-vis des impôts et des organismes sociaux est en légère augmentation, les dettes fournisseurs ont augmenté de 88 K€ par rapport à fin 2021, améliorant notre trésorerie.

LES ÉQUILIBRES FINANCIERS

ÉQUILIBRES	2022	2021	MOIS 2022	ÉCART
Fonds associatifs	2 017	2 581		-564
Fonds dédiés	1 687	1 567		120
Emprunts MLT	15	7		8
Passif à MLT	3 706	4 152		-446
Actif immobilisé	2 929	3 046		-117
Fonds de roulement	777	1 107	2,3	-330
Actif circulant hors disponibilités	675	620		55
Passif circulant	979	845		134
Besoin d'exploitation	-304	-225		-79
TRÉSORERIE	1 081	1 332	2,8	-251

Les équilibres financiers de la Fédération restent assez satisfaisants.

La trésorerie reste à un niveau élevé à **1 081 K€** à fin décembre 2022. Elle permet donc de couvrir les besoins éventuels de financement mais elle reste en tension notamment parce qu'elle comprend des fonds dédiés issus de legs.

Le fonds de roulement global s'élève à **777 K€** et est en baisse par rapport à 2021.

D'autre part, l'exploitation de la Fédération dégage une ressource d'exploitation de **304 K€** en augmentation par rapport à 2021.

La situation financière de la Fédération reste saine malgré une trésorerie qui s'est dégradée, correspondant à moins de 3 mois d'activité (2.88).

Le montant des fonds propres reste satisfaisant à **2 017 K€** : il s'agit d'un point important qui permet de se projeter convenablement dans un plan stratégique à la hauteur de nos ambitions. Nous avons, malgré ce résultat déficitaire de **564 K€**, un report à nouveau **315 K€ issu d'excédents antérieurs**.

LE BUDGET 2023

	PREVISIONNEL 2023			
	PRODUITS BUDGET 2023	CHARGES BUDGET 2023	RÉSULTAT BUDGET 2023	ÉCART 2023/2022
Défense individuelle et collective	417	137	280	68
Information et accompagnement et pré-vention	1 133	1 079	54	147
Recherche en santé et innovation	311	228	84	-30
Recherche de fonds	2 122	1 013	1 109	176
Frais généraux avant affectation	263	1 970	-1 707	34
RÉSULTAT	4 247	4 427	-180	395
En k€				

Comme vous pouvez le constater la présentation du budget est établi par référence aux mêmes axes que ceux qui ont été définis pour le Compte de Résultat par Origine et Destination.

Cette présentation, à la fois analytique et budgétaire permet donc de mieux apprécier nos engagements

Le budget 2023 reflète donc les engagements de la Fédération pour l'année, lesquels s'inscrivent dans son projet stratégique.

Par conséquent nous avons calculé un budget aboutissant à un déficit de **-180K€** pour 2023, moins important qu'initialement prévu et en deçà du prévisionnel 2022 à **-575K€** de déficit, soit une amélioration de **395K€**. En tenant compte des dotations aux amortissements et des divers ajustements comptables, l'impact net de ce budget prévisionnel sur notre trésorerie ne devrait pas excéder 15K€, soit une très nette amélioration par rapport à 2022.

REMARQUES COMPLEMENTAIRES

Il faut rappeler qu'il ne s'agit ici que des comptes du siège de la Fédération Française des Diabétiques et non de l'ensemble des associations qui en sont adhérentes.

D'autre part, j'invite les personnes souhaitant obtenir des détails complémentaires à prendre contact avec le Trésorier à la boîte suivante tresorier@federatiodesdiabetiques.org



Grâce à vous, nos actions en faveur des personnes atteintes de diabète sont possibles !

La Fédération remercie du fond du cœur :

- Ses donateurs et testateurs
 - Ses bénévoles
 - Ses partenaires

pour leur générosité et leur fidélité à ses côtés.

Nous invitons tous ceux qui partagent les principes de notre Manifeste à nous rejoindre, à se mobiliser, à créer du lien avec nous pour faire de cette vision du monde, une réalité.



**Fédération Française
des Diabétiques**

Contact

Fédération Française des Diabétiques
88 rue de la Roquette - CS 20013
75544 Paris cedex 11
01 40 09 24 25

contact@federationdesdiabetiques.org

www.federationdesdiabetiques.org

